

2017 秋号

No.230

# 橋

はし



千葉県 上葛飾橋

# BRIDGE

# 医療法人藤井会 理事長就任披露祝賀会

法人本部 広報課



平成29年9月16日（土曜日）シェラトン都ホテル大阪において、医療法人藤井会 理事長就任披露祝賀会が執り行われ、ご来賓260名をはじめとする総勢540名あまりのご参加を頂きました。



前参議院議員  
北川 一成 様



東大阪市長  
野田 義和 様



香芝市長  
吉田 弘明 様



衆議院議員  
高市 早苗 様



衆議院議員  
北川 知克 様



衆議院議員  
中山 泰秀 様



衆議院議員  
奥野 信亮 様



衆議院議員  
大塚 高司 様



衆議院議員  
宗清 皇一 様



参議院議員  
佐藤 啓 様



大阪市立大学 大学院  
医学研究科 教授  
柴田 利彦 様



奈良県立医科大学  
教授  
奥地 一夫 様

以下の方々に来賓ご祝辞を賜りました。

前参議院議員 北川 一成 様

東大阪市長 野田 義和 様

香芝市長 吉田 弘明 様

衆議院議員 高市 早苗 様

衆議院議員 北川 知克 様

衆議院議員 中山 泰秀 様

衆議院議員 奥野 信亮 様

衆議院議員 大塚 高司 様

衆議院議員 宗清 皇一 様

参議院議員 佐藤 啓 様

大阪市立大学大学院医学研究科

教授 柴田 利彦 様

奈良県立医科大学 教授 奥地 一夫 様

ご来賓の紹介のあ  
と、社会福祉法人由  
寿会理事長 由井  
直子様より花束贈呈  
がありました。

社会福祉法人 由寿会理事長  
由井 直子 様より花束贈呈



## 理事長挨拶



藤井 弘史 理事長

「私たち医療法人藤井会がここまでなれたのも、ここにいらっしゃる方々また地域の皆さまのご指示・ご支援があったからだ感謝しております。医療を通じてつくづく思う事があります。日本という国は高度な医療を誰もが安い値段で受けられる。こんな素晴らしい国はそんなにはないと思います。やはり医療を公的なもので支えるとなると経済が豊かであり、新薬が開発できるような科学技術力があって、平和である。そのような国家を、また、そのような共有財産を残してください。先人達のおかげであると日々感謝しております。」

新薬が開発する事ができる技術のある国は世界で7ヶ国ぐらいしかないと薬品会社から聞きました。その数少ない国の1つが日本であります。これからも経済力・技術力があり、また平和な国であればと心から願っております。

これは私の持論なのですが病院は3つあれば2つ、5つあれば3つしか残れない時代が来ると思います。その厳しい時代があと15年から20年するとやってくることは確実に考えています。その時代にも何とか耐え忍んで残っていける病院または医療を提供していきたいと考えております。そのために私どもは努力と工夫を重ねて参りたいと思います。今まで以上に各方面の大学の先生方また行政・政治の先生方に、ご指導を末長く賜ることができたら幸いです。」

理事長挨拶の後、関西医科大学付属病院長 澤田敏様より乾杯のご発声を頂き和やかな雰囲気でお食事、ご歓談となり2時間余りにおける理事長就任披露祝賀会は盛況裏に閉宴いたしました。



乾杯ご発声  
関西医科大学付属病院長 澤田 敏 様

藤井会に13施設目の施設誕生!

# 看護多機能施設 さくら

看護多機能施設さくら 所長 津野 美千子



平成29年9月26日（火曜日）オープンに先立ち関係者各位をお迎えし、開所式を行いました。

夜ごとの虫の音に、深まりゆく秋を感じるころとなりました。前号でお知らせしていました、看護多機能施設さくらが平成29年10月20日にオープンしました。

9月26日の開所式の様子が👉です。

今回は看護多機能施設さくらのご紹介をさせていただきます。

さくらのコンセプトは「花」です。

人生は人それぞれであります、利用される方々は、それぞれに花を咲かせてこられたと思います。大きな花、可愛らしい花、真っ赤な花、真っ白な花、色の混じり合ったカラフルな花、賑やかな花、茶花のような侘び寂（わびさび）の花、多種多様な花を咲かせてこられたと思います。

私は、日本を代表する花は桜であると思います。看護多機能施設さくらも、東大阪を代表できる施設になるよう願いを込め

て、さくらという名称にしました。桜は春の賑やかなピンクの花、初夏には目にも眩しい緑の葉、秋が深まる程に濃く色付く真っ赤な紅葉、そして冬には落葉した桜の幹や枝振りを楽しむことができます。桜は年老いて古木になればなるほど、味わいが溢れてきます。

さくらは9部屋のお泊まり施設に、デイサービス機能と同様の通いで介護と、訪問看護に訪問介護機能を兼ね備えた複合型の施設です。もちろん入浴設備も充実させました。そして、石切生喜病院や大東中央病院との連携も、藤井会の施設でありますので、当然ながら太いパイプで繋がっております。医療ニーズの高い方にも安心してご利用戴ける施設であります。

ご興味のある方は、一度さくらに遊びにきてください。スタッフ一同お待ちしております。

医療法人 藤井会 **看護多機能施設さくら**

**10月20日オープン!**  
**ご相談受付中!**

★「通い」「訪問」「泊り」の多機能施設

1 医療ニーズへの対応力	2 顔なじみのスタッフ	3 柔軟なサービス提供
4 24時間看護師常駐	5 石切生喜病院との連携	6 訪問看護ステーション併設

医療法人 藤井会 **看護多機能施設さくら**  
〒579-8024 東大阪市弥生町20-20 (石切生喜病院駐車場敷地内)  
☎ 072-983-7633

**ご相談・見学会 随時受付中!**

内覧会を開催し真新しい施設内をご見学頂きました。



開放感のある廊下



リビングルーム



ダイニングルーム



和室



特別室



居室



特浴



障害用トイレ



# そけい 鼠径ヘルニア(脱腸)について

石切生喜病院 外科 / 消化器外科 野沢 彰紀

「鼠径」部とは、太ももおよび足のつけねの部分のことをいい、「ヘルニア」とは、体の組織が正しい位置からとび出した状態をいいます。「鼠径ヘルニア」とは、本来ならお腹の中にあるはずの腹膜や腸の一部が、鼠径部の筋膜の間から皮膚の下に出てくる病気であり、一般の方には「脱腸」と呼ばれている病気です。

鼠径ヘルニアの初期症状は、立った時やお腹に力を入れた時に鼠径部の皮膚の下に腹膜や腸の一部などが出てきて柔らかい腫れができますが、普通は指で押さえたり寝ころぶと引っ込みます。次第に小腸などの臓器が出てくるので不快感や痛みを伴ってきます。

腫れが急に硬くなったり、膨れた部分が押さえても引っ込まなくなることがあり、お腹が痛くなったり吐いたりします。これをヘル

ニアのカントン(嵌頓)といい、急いで手術をしなければ、命にかかわることになります。

## 鼠径ヘルニアの治療法

鼠径ヘルニアの治療は、手術以外に治す方法はありません。

鼠径ヘルニアの手術には大きく2つの種類があります。皮膚を切開してヘルニア嚢を処理する鼠径部切開法と、腹腔鏡(内視鏡)をお腹の中に挿入して処置を行う腹腔鏡法です。

## 鼠径部切開法

鼠径部切開法は、昔から行なわれている方法で、鼠径部を3~5cm切開してメッシュと言われる人工補強材を使用して弱い筋膜を補強します。

鼠径部切開法は手術時間は短いですが、創部の疼痛やメッシュの違和感がやや残ることがあります。

## 腹腔鏡法(TAPP法)

腹腔鏡を使用してお腹の内側から弱い筋膜をメッシュを利用して補強する方法です。最近注目されている治療法であり、全国的にも増加傾向です。

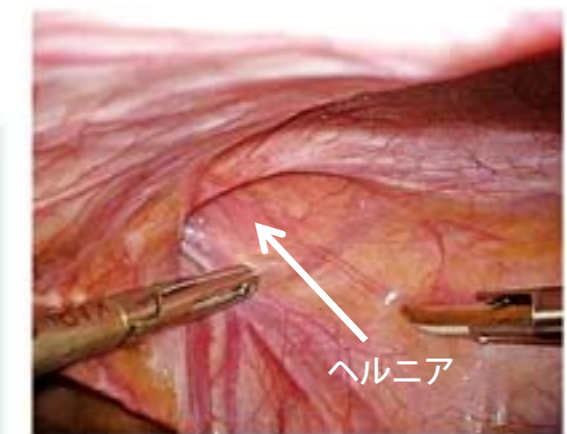
石切生喜病院では、臍と左右2ヶ所、合計3ヶ所の5~10mmの傷で腹腔鏡を用いる手術を行います。この方法は腹腔内から観察するため、確実に診断が可能で、両側の鼠径ヘルニアの場合、一度に観察して治療が可能となります。

時間がややかかりますが、創部痛や違和感が鼠径法より少ないです。

## 腹腔鏡法



腹腔内の画像  
腹腔鏡ヘルニア修復術の手術画面

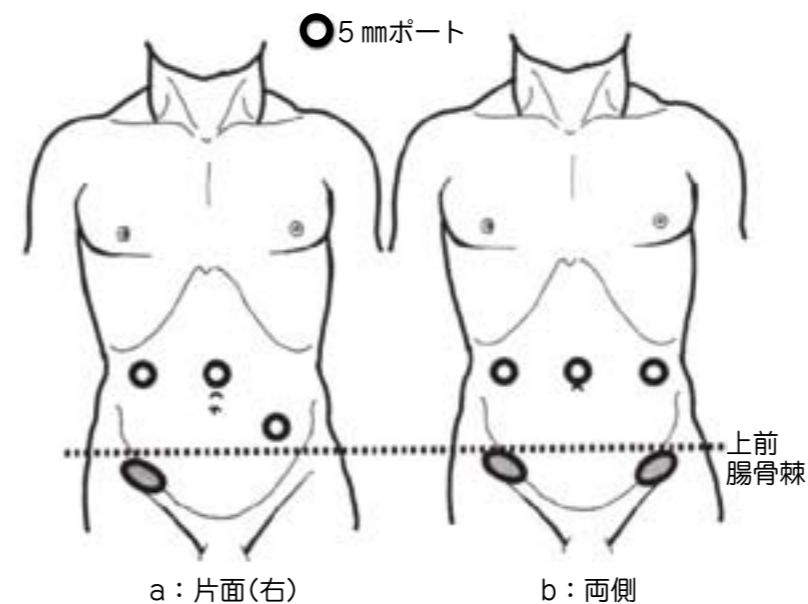


腹腔鏡の術後創



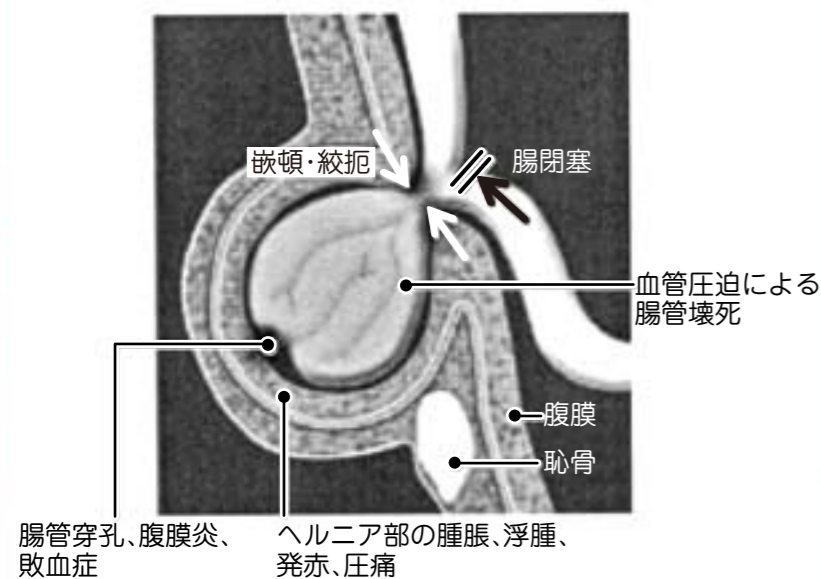
## 腹腔鏡法(TAPP法)

腹腔鏡法のポート位置(臍は10mmの場合あり)

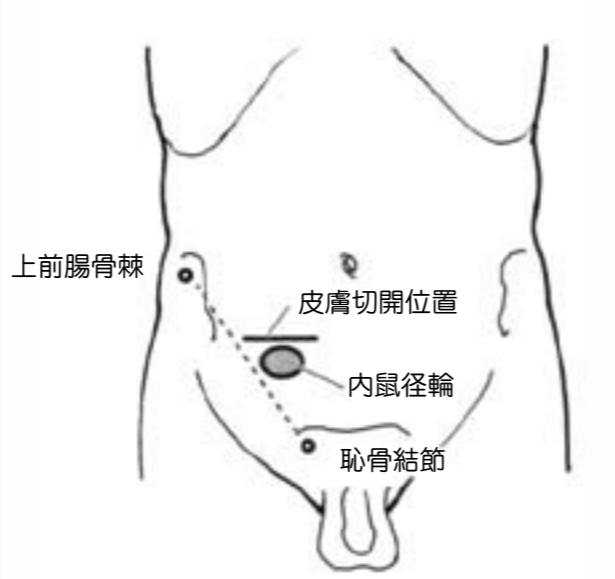


どちらの治療法も短期入院(3~4日)であり、早期に社会復帰が可能となる治療です。鼠径部が飛び出して気になる方は気軽に外科にご相談ください。

## 鼠径ヘルニアのカントン(嵌頓)の状態



## 鼠径部切開法



# 認定看護師のご紹介

医療法人藤井会 法人本部  
看護部教育担当 参与 竹内 裕美

嬉しいお知らせです。

今年度、藤井会には新しい認定看護師が増え総勢14名となりました。現在、日本看護協会承認の認定看護師は看護管理を含め22領域22,056名です。

その中で当法人では、看護管理2名、感染管理2名、皮膚・排泄ケア2名、がん化学療法看護1名、がん性疼痛看護1名、手術看護1名、摂食・嚥下障害看護1名、認知症看護1名、脳卒中リハビリテーション看護1名、慢性心不全看護2名です。

現在はそれぞれの所属部署で役割に応じて努力しています。今後はこの人財が皆様のニーズに応じて、法人内外で横断的に活躍してくれることを期待しています。



よろしくお祈りします

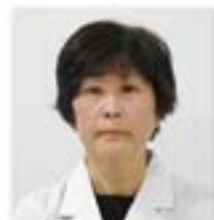
## 看護管理

## 感染管理

## 皮膚・排泄ケア



香芝生喜病院  
今井 緑



香芝生喜病院  
石川 しのぶ



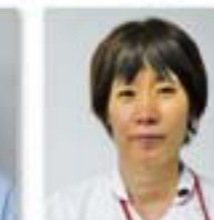
香芝生喜病院  
赤澤 早百合



石切生喜病院  
新井 さゆり



石切生喜病院  
萩野 栄美



香芝生喜病院  
中村 順美

## がん化学療法看護

## がん性疼痛看護

## 手術看護

## 摂食・嚥下障害看護



石切生喜病院  
小泉 夏央里



石切生喜病院  
藤本 るり子



石切生喜病院  
小村 麻里子



藤井会リハビリテーション病院  
塩見 朋恵

## 認知症看護

## 脳卒中リハビリテーション看護

## 慢性心不全看護



香芝生喜病院  
福島 京子



藤井会リハビリテーション病院  
小川 敦子



石切生喜病院  
小野 めぐみ



石切生喜病院  
古野 美雪



# 第9回 Kawachi Lung Disease Conference (KLDC)を開催

法人本部 広報課

医療法人藤井会では7月8日(土)ツイン21 MIDタワー 20階 会議室にて第9回 Kawachi Lung Disease Conference(KLDC)を開催いたしました。

大東・四條畷医師会地区、枚岡医師会地区をはじめ河内地区における病病・病診連携の活性化を目的に、広く呼吸器疾患の情報交換の場として9回目を迎え、多数の先生方にご参加いただきました。

開会の辞：代表世話人 香芝生喜病院 病院長 白井 典彦 先生  
当番世話人挨拶：PL 病院 呼吸器内科副部長 芝寄 功行 先生

## 《教育講演》

座長：大東中央病院 薬剤室室長 北川 智也 先生

演者：八尾徳洲会総合病院 薬剤部がん専門薬剤師 松浦 暢子 先生

題目：「がん化学療法患者に対する薬剤師診療前面談の取り組み」

演者：大阪はびきの医療センター 薬局小児アレルギーエドゥケーター 嶋津 史恵 先生

題目：「当センターでの吸入指導と病薬連携の取り組み」

## 《特別講演》

座長：PL 病院 呼吸器内科副部長 芝寄 功行 先生

演者：香芝生喜病院副院長 嶋井 博 先生

題目：「気道感染症、ARDS の治療についての話提供」

閉会の辞：阪奈病院理事長 伊泊 大造 先生より 閉会の挨拶がありました。

講演会終了後、場所を移し意見交換会・情報交換会を開催し盛況裏に閉会いたしました。



《代表世話人》  
香芝生喜病院 病院長  
白井 典彦 先生



《教育講演》 座長  
大東中央病院 薬剤室室長  
北川 智也 先生



《教育講演》  
教育講演 八尾徳洲会病院  
薬剤部がん専門薬剤師  
松浦 暢子 先生



《教育講演》  
大阪はびきの医療センター 薬局  
小児アレルギーエドゥケーター  
嶋津 史恵 先生



当番世話人  
《特別講演》 座長  
PL 病院 呼吸器内科副部長  
芝寄 功行 先生



《特別講演》  
医療法人藤井会  
香芝生喜病院副院長  
嶋井 博 先生



《閉会の挨拶》  
阪奈病院理事長  
伊泊 大造 先生

# 早期英才教育が いいって ホント!?



藤井会リハビリテーション病院  
リハビリテーション部  
副士長 深江 仁美



子育て真っ只中のお母さん、お父さん！毎日お疲れ様です!! そして、そのお母さん、お父さんをフォローしているおばあちゃん、おじいちゃん、いつもサポートをありがとうございます!! 朝から夜まで、いやいや深夜にわたって!? 子どもに手がかかり、殆ど休まることのない毎日を過ごしていることと思います。私もまたその一人。この春から1歳の息子を保育園に入園させて、5月から職場に復帰しています。「育児と家庭と仕事、うまくこなしていけるのか？」と不安な気持ちいっぱいでした。職場の方々や家族、友人の理解と協力を沢山頂いて、毎日何とかやっています。

私が育ってきた昭和50年代とは、子育ての環境が全く違って、子育てに関する不安なことや分からないことがあれば、手元にあるスマートフォンが助けてくれますし、地域のネットワークもしっかりしています。子育てバイブルも大きく改定されていて、「3歳になるまでは母親が子育てすべきだ」「脳の8割が出来上がる3歳までの環境が将来を決め

る」「三つ子の魂百まで」…いわゆる「3歳児神話」ですが、この神話も今では多くの専門家の研究結果により「EBM(科学的根拠)は極めて低い」と退けられています。

また大きく変化を遂げているのは、乳幼児期からの習い事やそれを始める時期の早さ。英語に算数、国語、体操にスイミング、実験教室まで…ここ数年、幼児教育や早期英才教育という文字を見ない日はないくらい、巷では乳児に対する教育についてあちらこちらで取り沙汰されています。子どもに複数の習い事をさせて、その送り迎えに大忙しで目が回るような毎日を送っている友人たちもいます。現在、乳幼児の教育にかかる費用も時間も膨大な量になってきているようです。



実際に興味深い研究結果が出ているようで、アメリカシカゴ大学の教育経済学者ジェームス・ヘックマン氏の研究結果から「幼児教育への投資効果は年齢が低いほど高くなる」ということが分かっているようです。要するに、早期から幼児の教育に投資した方が最も高い効果が得られるのだということです。

## 認知的能力と非認知的能力

ただし、この研究者の研究結果から出た主張には、もうひとつ大事なことが挙げられています。それは「乳幼児から非認知的能力を身につける」ということです。認知的能力以外の能力が、子どもの将来の経済的安定をもたら



し、生きる上での幸福度が上がるのだということです。では非認知的能力とは何なのでしょう？

認知的能力とは、「読み書きができる」「積み木を上手に積み上げられる」「計算ができる」など、即ちIQ(知能指数)に関わる能力を言います。逆に「うまくいかなかった時どうしたらいいかなど考える力」「自分の感情をコントロールする力」「目標達成のために粘り強く頑張る力」など社会でうまくやり遂げるための能力を非認知的能力と言います。前者は習い事や机上での勉強で伸ばせる能力かもしれませんが、後者はそれでは培われないというのです。

非認知的能力は、子どもの主体的な遊びの中で育まれるもので、子どもたち同士のやり取りの中で発達するのだと言われています。遊びの中には、大人には気づかない“新しい気づき”が山ほどあり、新たな経験を積んでいきます。遊ばせているだけで賢くなるのか？と疑いをもたれるかもしれませんが、その経験の度に子どもたちの脳内では新しい神経回路が伸びて、一つの新しい思考回路システムができるわけですから、想像頂けるでしょう。

息子を保育園に通わせて約半年。ゆっくり送り迎えができる日は、子どもたちが遊んでいる様子や先生と子どもたちのやり取りを少しだけ見させてもらうことがあります。特に驚くことは、先生の子どもたちへの関わり方！さすがプロフェッショナルだと感じます。ただ子どもたちを遊ばせているだけなの

ではなく、その裏には緻密な仕掛けがなされていて、子どもたちの主体性を引き出し、試行錯誤させ、子どもたち同士の関わりを尊重しています。子ども自身も尊重されることの喜びを経験すると、他人を尊重することを学ぶでしょうし、この環境から少しずつ社会のルール、社会の適応能力が身についていくのだと思いました。

## コミュニケーション力と適応力

理学療法士として病院に勤めていて日々感じることは、どれだけ高学歴であっても、どれだけ優秀な経歴を持っていても、最終的に武器になるのはいかに他者とうまくコミュニケーションを図れるか、事がうまく運ばない時にいかに適応できるか、なのだ。

勿論、英語だって流暢に話せるに越したことはないし、私の大の苦手な数学やIT(インターネットやコンピューターで情報処理をする技術)だって得意であって欲しいと息子に期待をかけます。けれど、それよりもっと大事な社会で生き抜く力(=非認知的能力)をどんどん身につけてやりたいと思います。毎日育児と家事と仕事に追われている子育て世代の私たち、忙しい毎日だけれど、子どもがとことん遊びに打ち込める環境と時間を少しでも確保してやれたらいいですね!



## 藤井会リハビリテーション病院 **【地域医療連携室】**

藤井会リハビリテーション病院 地域医療連携室・法人本部 企画管理課(病院連携担当)課長  
坂本 和哉 (社会福祉士)

### 医療ソーシャルワーカーをご存知ですか？

医療機関には『医療ソーシャルワーカー(MSW: Medical Social Worker)』と呼ばれる職種があります。聞き慣れない方も多いと思いますが、療養中に生じた困りごとの相談を受けて、地域や家庭、社会において自立した生活が送れるよう一緒に考え、問題解決をしていくお手伝いをする職種です。

現在、病院の施設基準によっては、「社会福祉士」資格を所有している医療ソーシャルワーカーの配置が求められ、ほとんどの病院の医療ソーシャルワーカーが「社会福祉士」の国家資格を有しております。

### 医療ソーシャルワーカーは職種の名称であり、資格ではありません。

厚生労働省【医療ソーシャルワーカー業務指針】では、医療ソーシャルワーカーの業務内容について 下記のように定められています。

1. 療養中の心理的・社会的問題の解決、調整援助
2. 退院援助
3. 社会復帰援助
4. 受診・受療援助
5. 経済的問題の解決、調整援助
6. 地域活動



### どのような困りごとが生じる？療養中の「困った～！」の一例です。

- 「そろそろ退院と言われたが今の環境では自宅に帰れない」
- 「介護保険ってどのように使えばよいの？」
- 「会社を長期に休んだら収入は…？」
- 「他の病院や施設について知りたい」
- 「障害者手帳って何？」



### なにかお困りのことはありませんか？

療養中の生活は変化が多く、様々な社会的問題や経済的問題が発生します。色々な不安や悩みが出てくることもあります。藤井会リハビリテーション病院では、安心して入院生活を送っていただくために、各階に専任の医療ソーシャルワーカーを配置し、患者さまの自己決定に基づいた問題解決が図れるよう万全の体制をとっております。

何かご不安なことや、疑問に思われること、お困りのことがありましたらお気軽にご相談ください。



## 石切生喜病院

法人本部 広報課

### 脳神経外科医による出張講座開催

平成29年7月1日(土曜日)、石切生喜病院では東大阪市縄手北校区、喜里川自治会・喜里川会館にて脳神経外科医と循環器内科医による出張講座を開催いたしました。

3年連続での開催となった今回のテーマは「脳卒中」と「下肢閉塞性動脈硬化症」です。

第1部として石切生喜病院 循環器内科副部長 松尾 浩志 医師が「～その足の痛み、だるさは歳のせいだと思いませんか～」というタイトルのもと「下肢閉塞性動脈硬化症」という難しそうな名前の病気を分かりやすく解説しました。

第2部は石切生喜病院 脳神経外科部長 井上 剛 医師が「脳卒中」についてことばが出にくいなどの脳卒中の前兆現象を動画と音声を使用し詳しく説明しました。

喜里川自治会様は過去3年間で1番のご参集を頂き、毎年楽しみにして頂いている方がおられるとのことで幸甚の至りです。開催にあたりご協力いただきました喜里川自治会・婦人部の皆様、この場を借りて御礼申し上げます。



松尾 浩志 医師



井上 剛 医師

## 北河内藤井病院 消防訓練

北河内藤井病院 医事課 副主任 土井 敦史

### 平成29年7月19日 四條畷消防の協力のもと北河内藤井病院職員による消防訓練を行いました。

消防法では一定以上の収容人員を擁し、不特定多数の人が出入りする防火対象物に対し、年2回以上の消防訓練が義務付けられています。この訓練には、消火・避難・通報の3種類があります。

北河内藤井病院では、まず消防訓練の必要性や訓練の種類をスライドにて再確認をし、避難訓練については避難経路の確認、通報訓練についてはマニュアルでの通報手順を学習させて頂きました。

消火訓練では、実際に水消火器にて炎と見立てた赤いコーンをめがけ放射し、実践でも通用するよう訓練を行いました。普段、このような状況に出くわす機会が無いのでいざ火事が起



こった時、すぐに対処出来るように職員全員が手順を周知し、患者さまを安全に避難させる対応が出来るように病院全体でこれからも訓練をしっかりとって行きたいと思う次第です。

# 薬局通信

49

香芝生喜病院 薬剤室  
室長 奥村 仁美



平成29年4月から香芝生喜病院が開業して、約7か月が経ちました。徐々に入院患者様も増え、10月からは4階東病棟が増床されてさらに活気づいており喜ばしく思っております。

## 薬剤室の仕事

薬剤室では主に調剤業務、病棟業務の二つを担っております。

**【調剤業務】** 調剤業務は外来処方、入院処方がありますが、外来処方箋については石切生喜病院、大東中央病院と同じく院内調剤ですので会計後、お薬窓口でお薬を渡しています。また主治医の指示で注射薬を導入する患者様や吸入薬が必要な患者様、血糖測定が必要な患者様に対しては手技を確かなものにするため丁寧に薬剤指導することを心掛けています。

注射薬調剤では患者様の氏名・投与日・投与時間などを記載したラベルを付けて個人セットを行



い病棟に払い出しています。調剤時には腎機能などを確認のうえ注射薬の量・投与時間・投与方法などが適切かチェックを行います。中心静脈栄養（TPN）の点滴は栄養分が豊富なことから細菌が繁殖しやすいため、薬剤室内の無菌的な環境の中で薬剤師が混合しています。

**【病棟業務】** 病棟業務では病棟薬剤業務、薬剤管理指導を行っており、入院時には全ての患者様の持参薬の内容を確認しています。また可能な限り薬剤師を病棟配置してハイリスク薬の説明、配薬セットを行っているほか、退院時の処方薬については病棟担当の薬剤師が患者様やそのご家族に説明を行っています。8月の薬剤管理指導実績（指導1・2合わせて）は415件、退院時薬剤指導は86件、病棟薬剤業務は407件でした。

また10月からは奈良県中南和地区の小児科輪番体制に香芝生喜病院も参加しており、輪番体制の日は薬剤師も当直して安全に投薬できるよう奔走しております。

10月現在、薬剤室は常勤7名、非常勤7名の14名体制を取っております。薬剤室スタッフ一丸で安全かつ適切な薬物療法が行われるよう今後も知識・技術の向上に努めていきたいと思っております。引き続きご指導を賜りますよう宜しくお願い致します。



# 抗酸化作用で「秋バテ」を撃退!!

藤井会リハビリテーション病院  
栄養管理室 管理栄養士 寺田 陽子

秋の食材が「秋バテ」にきく理由は「抗酸化作用」にあり。暑さが落ち着いた頃に体のだるさや食欲不振が・・・と悩まれていませんか？  
秋バテの原因には、夏の間の食生活の乱れや気温差による自律神経の乱れが挙げられます。そこで注目したいのが秋に旬を迎える食材です。

「抗酸化作用」が期待できる栄養素を含む秋の旬食材をご紹介します。

## さんま



さんまの栄養で一番多いのがタンパク質ですが血液をサラサラにしてくれるEPAや脳の働きを活発にしてくれるDHAも多く含まれています。ほかにも、免疫力を向上し、がん細胞を防ぐビタミンA、抗酸化による老化予防・末梢神経の血行をよくして体を温めてくれるビタミンEが豊富に含まれています。胃腸を温め消化吸収を助ける効果があるので、疲労回復の秋に最適な食材です。

## 栗



栗の実自体の栄養価もすぐれているが、実は多くの人が捨ててしまう栗の渋皮にはタンニン(ポリフェノールの一部)が豊富に含まれています。タンニンは強い抗酸化力があるほか、美白効果、肌の引き締め効果なども期待できます。

## きのこ



きのこ類に多く含まれる食物繊維は、血糖値の上昇を抑える働きがあります。食物繊維の最も多いのはエリンギですが、免疫力向上を期待できるβグルカン(食物繊維の一種)が最も多く含まれるのは舞茸です。

## ぶどう



糖分(ブドウ糖や果糖)は素早くエネルギーに変わるので、脳の活性化や疲労回復の効果が高い。そして、視力回復、血圧降下などの強い抗酸化作用があるポリフェノールであるアントシアニンとレスベラトロールが含まれています。

材 料  
(2人分)

米 …… 1合 昆布 … 1/2枚  
ぼん酢 … 20cc 舞茸 … 1/2株  
さんま … 1尾 大葉 … 2枚

〈作り方〉

- ①さんまの頭・はらわたを出し、酢(材料外)で臭みを取り、焼き目がつくまで焼く。
- ②焼けたさんまの骨をとり、2～3cm幅に切る。
- ③炊飯器に洗った米、ぼん酢、昆布、舞茸を入れ、目盛り分まで水を入れて炊く。
- ④炊けたら②を混ぜて盛り付け、大葉を飾る。



エネルギー 384kcal 蛋白質 12.09g  
脂質 9.2g 炭水化物 59.57g 食塩 0.53g

さんまの  
ぼん酢炊き込みご飯



ぶらっと  
途中下車の旅

香芝市コミュニティーバス

香芝生喜病院  
資料課  
課長補佐  
梶本浩史

香芝市には、市役所と総合福祉センターを中心とした市内を走る香芝市コミュニティーバスがあります。

今回のキラッとスポットは、香芝生喜病院停留所がある真美ヶ丘・穴虫ルート付近の名所・施設について、ご紹介しましょう！



香芝生喜病院 停留所

どんづる峯

香芝生喜病院からほど近くにある名所！  
二上山から西北に位置する標高 150m の奈良県指定の天然記念物で、地層のおもしろみをみせる風光明媚な名勝、奇勝です。遠く



からながめると、松林に多くの鶴が屯しているようにみれることから「屯鶴峯」と名付けられました。



総合福祉センター 停留所

かしば・屯鶴峯温泉

かしば・屯鶴峯温泉は、香芝市総合福祉センター 2 階に開設された地元の方の身近な温泉です。

この温泉がある福祉センターは、遠くから見ると、まるで鶴が翼をひろげたように見えており、屯鶴峯をイメージして設計されているそうです。

お風呂は、内風呂・ジェットバス・サウナ・

二上山が見える露天風呂・打たせ湯など 6 種類が楽しめます。

風呂上がりの休憩所のスペースも、広くとられており、窓から見える庭を眺めながらリラックスできます。



天然温泉で  
リフレッシュ！

泉質

単純温泉（低張性、弱アルカリ性・低温泉）  
（無加水、加温、循環濾過）

浴用適応症

神経痛、筋肉痛、関節痛、五十肩、運動麻痺、関節のこわばり、うちみ、くじき、慢性消化器病、痔疾、冷え性、病後回復期、疲労回復、健康増進

温泉の  
あとは…

総合福祉センター 1 階にあるレストラン「ふれあいキッチン SORA」に立ち寄ってみました。特別メニューのマグロ丼を頂きました。味噌汁も付いてとっても美味しかったです！



香芝市役所 停留所

香芝市二上山博物館

香芝市役所から道路を挟んで、向かい側に建つ「ふたかみ文化センター」内にある二上山博物館は、3つの石(サヌカイト・凝灰石・金剛砂)と人々の暮らしをテーマに、歴史的風土と自然の特徴を親しみやすく学べる博物館です。



近鉄下田駅 停留所

鹿島神社

香芝市の名前の由来になったとも言われる鹿島神社は、近鉄下田駅前徒歩3分の所にあります。

鹿島神社は古来より『もりのみやさん』『おおぎのみやさん』の名で親しまれており、必勝・厄除・除災・諸願成就・病気平癒祈願等の神様として信仰されています。



◁鹿島神社 御朱印

香芝市コミュニティーバスの停留所がある、「近鉄二上山駅」「近鉄二上山駅」「JR香芝駅」「総合福祉センター」には、当院の無料送迎バスが運行しております。今後は新ルートも増設予定です。香芝生喜病院へお越しの際は、是非、ご利用下さい。

香芝生喜病院 ⇄ 近鉄二上山駅 ルート1

香芝生喜病院発	近鉄二上山駅発	香芝生喜病院発	近鉄二上山駅発
1 ▲7:15	▲7:25	14 ▲13:40	▲13:50
2 ▲7:35	▲7:45	15 14:10	14:20
3 ▲7:55	▲8:05	16 ▲15:10	▲15:20
4 ▲8:15	▲8:25	17 16:10	16:20
5 ▲8:40	▲8:50	18 ▲17:10	▲17:20
6 ▲9:10	▲9:20	19 ▲17:40	▲17:50
7 ▲9:40	▲9:50	20 ▲18:00	▲18:10
8 ▲10:10	▲10:20	21 ▲18:20	▲18:30
9 10:40	10:50	22 ▲◎18:40	▲◎18:50
10 ▲11:10	▲11:20	23 19:00	19:10
11 11:40	11:50	24 19:30	19:40
12 ▲12:10	▲12:20	25 20:00	20:10
13 12:40	12:50		

▲は日曜日・祝日も運行致します。  
◎は土曜日の最終便です。

循環バス ルート3

香芝生喜病院	五月ヶ丘住宅	穴虫西自治会館	近鉄二上山駅	香芝市総合福祉センター	JR香芝駅
1 8:40	8:50	8:55	9:00	9:05	9:15
2 9:40	9:50	9:55	10:00	10:05	10:15
3 10:40	10:50	10:55	11:00	11:05	11:15
4 11:40	11:50	11:55	12:00	12:05	12:15
5 12:40	12:50	12:55	13:00	13:05	13:15
6 13:40	13:50	13:55	14:00	14:05	14:15

JR香芝駅・近鉄二上山駅循環バス ルート2

香芝生喜病院	JR香芝駅	近鉄二上山駅	香芝生喜病院
1 7:20	7:30	7:35	7:40
2 7:45	7:55	8:00	8:05
3 8:10	8:20	8:25	8:30
4 17:40	17:50	17:55	18:00
5 18:10	18:20	18:25	18:30
6 18:40	18:50	18:55	19:00
7 19:20	19:30	19:35	19:40

※JR香芝駅・近鉄二上山駅循環バスは土日祝も運行致します。  
※7便は月曜日から金曜日の運行です。



## 恒例 石切生喜病院 献血デー！

法人本部 広報課

めっきり秋の気配を感じるようになった9月20日水曜日、半年に1度の献血デーがやってきました。

朝10時、第6病棟西側ロータリーに大阪府赤十字センターの愛の献血車が到着。

ボランティア精神を発揮し60名にも及ぶ方に献血のご協力を頂きました。

中には入院患者様のお見舞いの方でしょうか？ 又、近隣にお住まいの方でしょうか？ 一般の方にもご協力いただきました。ありがとうございました。

石切生喜病院では、年に2回献血車が来院します。

今後とも、ご協力頂きます様お願い致します。



顔を作ったり、キラキラのモールやかわいいシールを貼ったり、自由に絵を描いて世界にひとつだけの素敵なうちわのできあがり。

プラ板作りでは、何を描こうかと親子で会話を弾ませ、出来上がりを楽しみにする姿が見られました。

ファイナーレには、お母さんたちによる腕相撲大会や、お父さんと子どものペアまたは小学生の兄弟のペアによるストロー早飲み対決がありました。

腕相撲大会では、いつもと違うお母さんたちの熱気に会場中が盛り上がり、子どもたちも一生懸命応援する姿が見られました。

ストロー早飲み対決では、小学生の姉妹ペアが決勝まで残り、最後まで歓声の絶えない名勝負となりました。

和やかな雰囲気の中、みんなの笑顔が溢れる夏祭りとなりました。



## にこにこ保育園

平成29年度 夏祭り

● にこにこ保育園 保育士 中谷 友紀

7月15日(土)、にこにこ保育園で夏祭りを行いました。お祭りを心待ちにしていた子どもたちは、浴衣や甚平を着て嬉しそうに参加してくれました。

今年のテーマであるミニオンたちが階段や壁一面に登場し、「ミニオンだ!!」「ここにもいる!!」と、大喜びの子どもたち。

オープニングでは、ミニオンの曲に合わせて親子でダンスを踊りました。大好きなお母さんやお父さんと一緒に踊って、子どもたちは嬉しそう!!

お店には、焼きそば・たこ焼き・かき氷などおいしい食べ物がたくさん!! お店に自分で買いに来る子どもたちもいて、楽しんでいました。

また、駄菓子屋(わなげ・紐引きくじ)・当て物コーナーもあり、とても盛り上がっていました。

今年から初めて、うちわ作りとプラ板作りの制作コーナーを設けました。うちわ作りでは、親子でミニオンの



## リレー 随筆



秋と言えば、食欲の秋・読書の秋・芸術の秋・スポーツの秋と連想するものは人それぞれ異なりますが、私が連想したのはスポーツの秋です。スポーツの秋で連想される行事のひとつは運動会です。

現在は春や初夏に開催されることが多くなった運動会ですが、私たちが幼いころは秋の行事でした。

徒競走に障害物競走、組み体操など地域や学校ごとに種目はいろいろありますが、一番盛り上がった競技と言えば、運動会終盤で行われるリレーだと思います。走者と走者がバトンを受け渡して次へと繋いでいきます。その間には、こけてしまったり、バトンを落としてしまったりとうまくいくことばかりではありませんが、ひとつのバ

トンを繋ぐことでそれぞれの思いが絆になったことでしょうか。

さて、話は変わりますが、住道クリニックは人工透析治療を行う施設です。平成16年10月1日に開院し、今年の10月で14年目を迎えます。開院当初は45床であったベッド数も、増設を重ね、現在では89床にもものぼります。在籍患者数は約220名になり、医師・看護師・臨床工学技士・事務が協力し患者様の治療に努めています。

医療従事者におけるバトンは、報連相(報告・連絡・相談)だと思います。仕事業務はもちろんです。透析関連の研修や勉強会の情報や資料を共有し、知識・業務の向上につなげるよう努力しています。報連相を主体に、患者様によりよい治療を提供するという思いを育てる施設づくりを目指したいと思います。 住道クリニック M



医療法人 藤井会

シンボルの由来

全体のイメージは藤井会のF。愛情・信頼・奉仕を表現しています。

医療法人 藤井会 <http://www.fujiikai.jp/>

石切生喜病院	〒579-8026 東大阪市弥生町18番28号 TEL 072(988)3121 <a href="http://www.ishikiriseiki.or.jp">http://www.ishikiriseiki.or.jp</a>
大東中央病院	〒574-0042 大東市大野2丁目1番11号 TEL 072(870)0200 <a href="http://daito-central-hp.com/">http://daito-central-hp.com/</a>
香芝生喜病院	〒639-0252 奈良県香芝市穴虫3300番地3 TEL 0745(71)3113 <a href="http://www.kashibaseiki.fujiikai.jp">http://www.kashibaseiki.fujiikai.jp</a>
北河内藤井病院	〒575-0003 四條畷市岡山東3丁目1番6号 TEL 072(879)5311 <a href="http://www.kitakawachi.fujiikai.jp/">http://www.kitakawachi.fujiikai.jp/</a>
藤井会リハビリテーション病院	〒579-8026 東大阪市弥生町17番6号 TEL 072(983)7811 <a href="http://www.fujiikai-reha.jp">http://www.fujiikai-reha.jp</a>
藤井外科	〒579-8004 東大阪市布市町3丁目6番21号 TEL 072(985)3051 <a href="http://www.fujiigeka.fujiikai.jp/">http://www.fujiigeka.fujiikai.jp/</a>
深江クリニック (人工透析センター)	〒537-0002 大阪市東成区深江南3丁目22番13号 布施口ビル2階・3階 TEL 06(6977)2955 <a href="http://www.fukaclinic.jp/">http://www.fukaclinic.jp/</a>
みくりや診療所	〒577-0034 東大阪市御厨南2丁目6番3号 TEL 06(6787)2508 <a href="http://www.mikuriya.fujiikai.jp/">http://www.mikuriya.fujiikai.jp/</a>
住道クリニック (人工透析センター)	〒574-0046 大東市赤井1丁目13番1号 ポップタウン住道1番館1階 TEL 072(872)9555 <a href="http://www.suminodoclinic.jp/">http://www.suminodoclinic.jp/</a>
藤井会新石切デイサービス	〒579-8014 東大阪市中石切町1丁目8番22号 TEL 072(987)5005 <a href="http://www.shinishikiri.fujiikai.jp/">http://www.shinishikiri.fujiikai.jp/</a>
藤井会ケアプランセンター	〒579-8026 東大阪市弥生町17番6号 藤井会リハビリテーション病院1階 TEL 072(983)7806 <a href="http://www.shinishikiri.fujiikai.jp/care/">http://www.shinishikiri.fujiikai.jp/care/</a>
藤井会訪問看護ステーション	〒579-8026 東大阪市弥生町20番20号 TEL 072(983)7622
看護多機能施設さくら	〒579-8026 東大阪市弥生町20番20号 TEL 072(983)7633

藤井会グループ案内図

