



医療法人藤井会 広報誌

2014

秋

号

# 橋

No.

218



BRIDGE



## もくじ

アメニティをコンセプトに生まれ変わった住道クリニック	住道クリニック 院長	尼木純子	02
「HBOC」って聞いたことありますか？	石切生喜病院 婦人科 部長代理	山本啓司	03・04
高齢者と自動車運転	藤井会リハビリテーション病院 リハビリテーション部 教育研修副部長	水田秀子	05
北河内藤井病院のご紹介③	北河内藤井病院 事務長	石井秀一	06
職種紹介③ ～私たちこんな仕事をしています～『診療放射線技師』	石切生喜病院 放射線検査室 技師長	宮内元史	07・08
第6回 Kawachi Lung Disease Conference (KLDC)を開催			09
薬局通信③⑦	石切生喜病院 薬局	奥田真子	10
キラッとスポット②⑥ 大和ハウス工業株式会社創業者 石橋信夫記念館へ	医療法人藤井会 本部事務局 広報課 主任	岡村 亮	11・12・13
秋の味覚を食べよう!! 鮭(シャケ)について	大東中央病院 栄養科 栄養管理室	笹岡幸代	14
石切生喜病院 夏のロビーコンサート開催			15
石切生喜病院 消防訓練			16
にこにこ保育園 夏祭り	藤井会附属 にこにこ保育園 保育士	見上由起	17
恒例 石切生喜病院 真夏の献血!	医療法人藤井会 本部事務局 広報課	山田英美	18
編集後記			18

## アメニティをコンセプトに生まれ変わった住道クリニック

● 住道クリニック 院長 尼木 純子



平成18年3月1日より、住道クリニックの院長を務めさせていただき、早や8年となりました。その間に様々な患者様を診させていただき、色々と学ばせて頂くことも沢山ありました。有難うございます。

### 患者様の増員に対して大規模なクリニックへ

お陰様で、患者様数は100人満たない状況から200人を超えるという大規模なクリニックへと変身致しました。けれども、治療内容は小規模な時と同様、患者様の身体の隅々まで観察し、患者様の小さな変化でも早期に発見して対処し、住道クリニックに通えば、元気で長生き出来る。そんな医療をしているという充実感と自負を持ってスタッフ一同一丸となって治療にあたるクリニックの姿勢は変わっておりません。むしろ医療スタッフの高揚感も以前にも増して目をみはるものがあり、嬉しい限りです。本当に、住道クリニックには、明るくキビキビした雰囲気のみならず、

これまでにも患者様の増員に対して、2度の増築・増床を行って来ましたが、朝の透析患者様のベットが満床となり、患者様のお荷物をロッカーに入れることが出来ない状況となりました。先、隣のホームセンターコーナンさんが移転する事となり、3度目の増築・増床となりました。

今回の増床は、患者様のアメニティを確保するというコンセプトのもと、待合室・ロッカー室・食堂・エレベータの新設（ともしんどくても、階段を登って来院して下さり有難うございました）・重症患者様（肺炎等）の隔離ベット設置を行いました。

患者様には、ゆったりとした気分で透析治療を行っていただけたと思います。

### 安心安全、清潔な透析液の供給へ

今回、増床となった折、長田氏をはじめとする優秀な9名の臨床工学技士が透析患者様への清潔な透析液の供給への熱意（これこそ縁の下の力持ちです、頭が下がります）からの提案で、セントラルの透析液供給装置に細菌や異物が入り込まないようにするカットフィルターを装着し、新しい個人用透析装置にもカットフィルターを装着して安心安全な透析液での維持透析を目指しています。（勿論これまでも、定期的に水質をチェックし、今まで一度も末端の透析液でエンドトキシンが検出されたことはありません）

これからも住道クリニックが、患者様と共に発展していくように、スタッフ一同（現在約60名）心も新たに精進していきます。

2014.文月 吉日

## 藤井会新石切デイサービス

- ◎最近体力や筋力が落ちたなあ…と感じている方
- ◎ご近所におしゃべりできる人がいなくてさびしい…
- ◎これから先も自宅で生活を続けたい…

藤井会新石切デイサービスなら

楽しみながら  
身体機能の維持  
ができます!

ご自宅までの送迎付きで  
行きも帰りもラクラク!

石切生喜病院  
藤井会リハビリテーション病院との  
連携により、デイサービスで  
引き続きリハビリOK!

ご自宅では難しい  
入浴も  
専門職の介助  
で安心!

看護師常駐で  
体調管理も万全!  
石切生喜病院の  
バックアップで  
さらに安心!

ご見学・無料体験利用はお気軽に…まずはお電話を! TEL 072-987-5005

医療法人 藤井会  
新石切デイサービス

東大阪市石切町1丁目8番22号  
（「シャトレーゼ」さんの向い）

新石切デイサービス

検索

# 「HBOC」って聞いたことありますか？

● 石切生喜病院 婦人科 部長代理 山本 啓司

HBOCとはHereditary Breast and Ovarian Cancer Syndrome（遺伝性乳がん・卵巣がん症候群）の略です。2013年5月、アメリカの女優アンジェリーナ・ジョリーさんが乳がん予防のために乳房切除術を受けたことで、ご存知の方も多いと思います。

母親と叔母が乳がんが亡くなられており、アンジェリーナ・ジョリーさんが遺伝子検査を受けると、乳がん抑制遺伝子BRCA1の変異遺伝子をもっていることが判明し、将来的に高い確率（乳がんになるリスクが87%、卵巣がんのリスクは50%）という診断を受けたための手術でした。

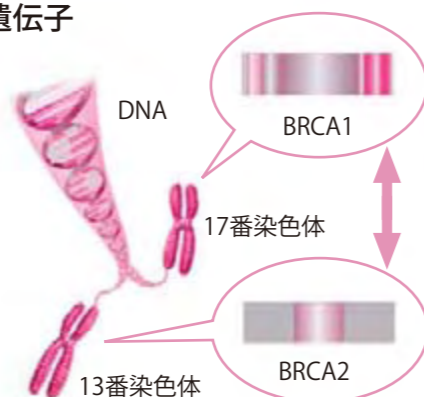
## ●BRCA 1、2 はがん抑制遺伝子

### BRCA1

17番染色体にあってDNAの損傷修復に重要な役割をもつ

### BRCA2

13番染色体にあって、BRCA1と結びつき、DNAの損傷の修復にかかわる



どちらかが変異すると、がん化の抑制がきかなくなり、乳がんや卵巣がんになりやすい

## ●遺伝性・家族性乳がんの占める割合

乳がん患者全体（アメリカ）

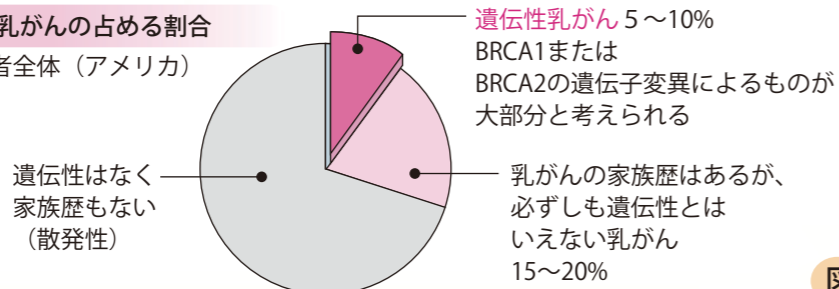


図1

乳がん、卵巣がんの部位別がんの推定罹患数は、2010年：乳がん；76041人（遺伝性乳がん；5～10%、家族歴の見られる乳がん；15～20%（図1））と女性部位別がんで1位、卵巣がん；9918人（遺伝性卵巣がん；10%）、また2013年人口動態統計では、死亡者数が乳がん；13227人、卵巣がん；4717人と年々増加しております。

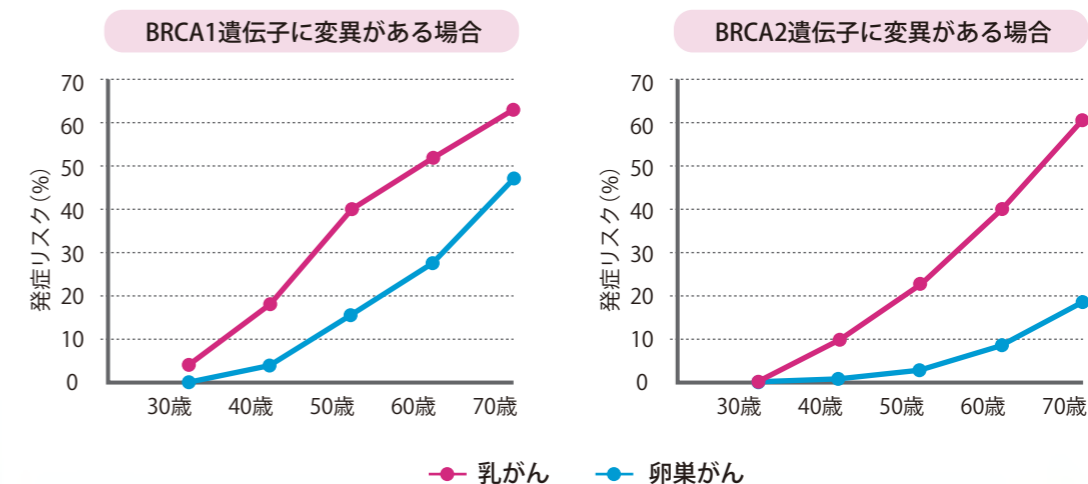
乳がんや卵巣がんの5～10%は、遺伝的な要因が強く関与して発症していると考えられています。その中で最も多いのがHBOCです。

HBOCは、BRCA1遺伝子またはBRCA2遺伝子の病的変異がある遺伝性腫瘍で、常染色体優性遺伝の形式をとり、親から子へ性別に関係なく50%の確率で遺伝します。

これまでに報告された、がん発症リスクは次のようなものです。

BRCA1遺伝子変異を持つ場合、70歳までに乳がん罹患するリスクは57～60%、卵巣がん罹患するリスクは40～59%、BRCA2遺伝子変異を持つ場合には乳がんが49～55%、卵巣がんが16.5～18%の罹患率と報告されています。また各年齢による乳がん、卵巣がんの発症リスクは（図2）の如くです。

## ●遺伝性乳がん・卵巣がん症候群における各がんの発症リスク



・ Easton DF et al: Am J Hum Genet 1995; 56: 265-271. ・ Ford D et al: Am J Hum Genet 1998; 62: 676-689.  
 ・ Anglian Breast Cancer Study Group: Br J Cancer 2000; 83: 1301-1308. ・ Chen S et al: J Clin Oncol 2006; 24: 863-871.

図2

HBOCと診断された方の予防的乳房切除はまだ日本では行われたことはありませんが（平成25年11月現在）、卵巣卵管切除術はすでに行われています。

（図3）を参考にHBOCが疑わしい結果となった方は、がん拠点病院や、がん専門病院、大学病院などの「遺伝子診療部」や「遺伝外来」で相談されるのが良いでしょう。時間的にも経済的（遺伝子検査費用は20～25万）にも余裕がないという方は、25歳から乳がん検診と卵巣のチェックを厳重にされるのが良いと思います。

## ●遺伝性乳がん・卵巣がん症候群 検査基準

がんを発症された方  
右記のうち  
1つ以上あてはまる

- 若年の乳がん発症（浸潤性、非浸潤性） ● トリプルネガティブ乳がん
- 2個以上の原発性乳がん
- 本人の乳がん発症+下記のいずれかに当てはまる
  - ・ 50歳以下で乳がんを発症した血縁者が1人以上
  - ・ 卵巣がんを発症した血縁者が1人以上
  - ・ 乳がんおよび/あるいは膵がんを発症した血縁者が2人以上
- 男性乳がん ● 卵巣がん発症

がんを発症していない方  
右記の家族歴のうち  
1つ以上あてはまる

- どちらかの家系（母方あるいは父方）で、2つ以上の原発性乳がん
- どちらかの家系において、卵巣がんの発症が1人以上
- 男性で乳がんを発症した血縁者がいる

図3

## 高齢者と自動車運転

● 藤井会リハビリテーション病院 リハビリテーション部  
教育研修副部長(言語聴覚士) 水田 秀子

先日、ここ東大阪市のコンビニに、70代の男性が運転する車が突っ込み、コンビニ店員が死亡するという痛ましい事故がありました。男性は「ブレーキとアクセルを踏み間違えた」と話しているとのことでした。

65歳以上の運転免許保有者数はすでに1400万人を超えています

自動車は、高齢の方々が活動的に生活するための移動手段として、大事なものです。一方で、こうした事故が増えてきているのも事実です。大阪府では全体としての自動車事故が減ってきているのに、高齢者によるものは10年前の約1.3倍になっているとのこと。

年齢とともに、運動神経・視力・聴力が衰えてきます

でも、これまで自動車を乗りこなしてきた経験があるから、それを補える。ということもありますよね。ただ、問題になってくるのは、判断力をはじめ種々の認知機能(註)が落ちている場合です。こうした低下は、なかなか自分では気づきにくいものです。周囲が心配して「お父



さん、危ないから、運転やめて」と頼んでも、逆に怒り出して、聞き入れてくれない。という話はよく聞きます。プライドを傷つけることなく、またそれまでの利便性にかわる手段を一緒に考えながら、うまく話し合いができれば良いのですが、客観的な指標があれば良いのにな、とも思いますね。

わたしの友人に「運転と認知機能研究会」の世話人をしている医師がいます。近い将来、医師やリハビリ専門職種、臨床心理士、教習所の方々などの専門チームが、総合的に運転の安全性を評価できる仕組みができないか、会合を重ねているとのこと。

大阪府では、高齢者運転免許自主返納サポート制度を開始し、つい最近、自主返納した方々が卒業書(?)をもらっていらっしゃる場面がニュースになって流れていましたね。自主返納後、運転経歴証明書を提示すると、サポート企業や店舗で様々なサービスを受けることができるということです。生活の不便を補えるような公共交通機関のサポートなど、こうした取り組みが広がっていけば良いですね。

註)よく混同されますが、認知機能低下というのは、イコール「認知症」ではありません。認知機能とは、ヒトの脳が処理する、知覚、記憶、言語、判断などの機能を言います。認知機能低下は、このいずれか、たとえば知覚がうまく処理できない状態を指します。

## 北河内藤井病院のご紹介③

● 北河内藤井病院 事務長 石井 秀一

3月の開院以来、「橋」にシリーズで掲載してきました北河内藤井病院の施設紹介も今回で3回目となります。

さて、今回ご紹介するのは放射線検査室です。

こちらは7月中旬に10日間をかけて新しい放射線検査機器の導入およびエックス線室の改修工事を行いました。



### 放射線検査更新機器の紹介

#### ①エックス線 CT 検査室用

全身用エックス線 CT 診断装置 → 東芝スキャナ  
Alexion(16列)  
造影剤自動注入装置 → 根本杏林堂製 A25

※患者様の被ばく線量軽減や検査時間の短縮が可能となり、造影剤を用いる事により精細な検査を実施できます。

#### ②エックス線 TV 検査室用

デジタル式エックス線透視診断装置 → 東芝製  
Plessart ZERO

※消化管造影検査だけでなく、整形外科(骨折の整復)、内視鏡併用検査(大腸ファイバー・胆管膵管造影)、手術後造影検査など実施できます。



#### ③エックス線撮影室用

診断用エックス線撮影装置 → 東芝製  
KXO-25SC  
デジタルシステム → 富士コンピューテッドラジオグラフィ  
CR-IR 359型

※撮影画像は従来のアナログシステムに比較して、安定した高品位な臨床画像を得ることができます。



3月より約半年をかけて建物内装や手術室、各種検査機器などをリニューアルしてきました。今後もより一層、地域の皆様の急性期疾患は勿論のこと、ますます必要とされる高齢者に対する総合的ケアなどを安心して相談して頂けるような病院を目指してまいります。

# 職種紹介③ ~私たちこんな仕事をしています~

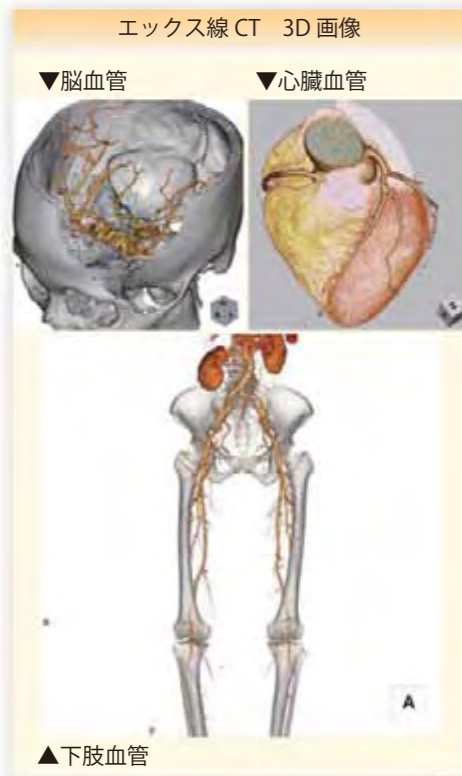
## 『診療放射線技師』

● 石切生喜病院 放射線検査室 技師長 宮内 元史

診療放射線技師とは、診断や治療に役立つ放射線を取り扱う資格を持つスペシャリストであり、病院内の放射線業務に従事しています。医師の指示のもとで放射線検査の撮影から放射線機器の管理（精度管理、日常点検）、放射線診療従事者の被ばく管理や管理区域の漏えい線量測定などの放射線管理の業務も行っていきます。



▲PET-CT (核医学検査)



▲下肢血管



▲MRI

### 【放射線検査 (画像診断) の種類】

- **単純エックス線撮影**  
胸部単純撮影や腹部単純撮影。骨折等の骨の撮影など。
- **血管造影検査 (アンギオ検査)**  
エックス線透視をしながらカテーテルを操作し全身の目的の血管に造影剤を注入し撮影することで診断を行います。心筋梗塞などにカテーテルを使いバルーンやステント等で血管拡張治療を行い、出血等には塞栓用コイル等で治療することができます。腫瘍血管に高濃度の抗がん剤や塞栓物質を注入することで、がん治療にも応用されています。
- **造影エックス線検査 (TV検査)**  
胃のバリウム検査はもちろん尿管結石などの腎盂尿管膀胱の造影検査や内視鏡を利用した造影検査や治療、骨折の整復治療などの透視を使った治療に使用されています。
- **エックス線CT**  
体外を回転しながらエックス線を照射しデータをコンピューター解析することで断面画像や3D画像を作成し診断します。ワークステーションを使用することで心臓の血管や全身の血管と骨、臓器の3D画像の作成の他に仮想内視鏡、肝臓の体積の計測等も可能で手術支援などに利用されています。
- **MRI**  
核磁気共鳴現象を利用してエックス線を使わずに人体の断面の画像を得ることができます。早期の脳梗塞、腫瘍等の他に脊椎と関節の診断。子宮、卵巣等の婦人

科の病変など、多くの診療科の診断に欠かすことのできない検査です。

- **乳房エックス線撮影 (マンモグラフィー)**  
乳がん検診などの乳がんの検査に有用です。石切生喜病院では、全て女性技師により撮影されます。
- **回診エックス線検査 (ポータブル検査)**  
病室やICU、手術室等に移動してエックス線検査を行うことができるエックス線撮影装置です。
- **骨塩定量検査 (骨密度検査)**  
エックス線を利用して、骨密度を測定し骨粗鬆症<sup>こつそしょうしょう</sup>の診断に使用します。石切生喜病院では、腕(手首)を数秒撮影することで検査が行える装置を使用しています。



▲マンモグラフィー

### 【核医学検査】

ラジオアイソトープ (RI) に標識された薬品を体内に投与して病巣等から放出される放射線を画像化することで診断します。石切生喜病院の核医学検査は、PET-CT (陽電子放出断層撮影) 検査です。この検査は、がん細胞に集積する放射性薬剤を投与することで全身のがんの診断ができます。手術前の病期診断、転移、再発診断に有用です。石切生喜病院では、PET-CT検査を使用したがん検診も行っていきます。

### 【放射線治療】

放射線を利用してがんの治療をします。手術療法や抗がん剤治療と同様ながん医療に欠かせない治療法です。放射線治療専門医の指示のもとに診療放射線技師が、治療計画 (線量分布の計算) と正確な照射を行っています。放射線治療において品質保証 (QA) と品質管理 (QC) は、診療放射線技師の特に重要な業務です。

### 【放射線管理】

放射線は目に見えずどれだけ被ばくしたかは、個人モニターや放射線測定機器を使用することでわかります。これらを使い放射線管理を行っています。

- 個人モニターによる放射線診療従事者の被ばく線量管理。
- 電離箱を使用した管理区域の漏洩線量管理。
- 線源の管理等。

### 【放射線機器以外の装置の管理】

石切生喜病院の放射線検査の画像は、全てデジタル画像であり、撮影後瞬時にサーバー内で保管されています。これにより各診療科や病棟、ICU、手術室のコンピューターのビューア端末からサーバー内の画像を検査後すぐに参照することができます。病院内の全てのビューア端末と診断用高精細モニター、サーバーの管理も放射線技師の業務となっています。

# 第6回 Kawachi Lung Disease Conference (KLDC)を開催

医療法人藤井会では7月12日(土)帝人ビル2階 会議室にて第6回 Kawachi Lung Disease Conference (KLDC) を開催いたしました。大東・四条畷医師会地区、枚岡医師会地区をはじめ河内地区における病病・病診連携の活性化を目的に、広く呼吸器疾患の情報交換の場として6回目を迎え、上記地区以外にも大阪府内から多数の先生方にご参加いただきました。

まず、代表世話人 大東中央病院 病院長 白井 典彦 先生による開会の辞があり  
当番世話人 石切生喜病院 呼吸器内科部長 南 謙一 先生の挨拶のあと

## 《一般演題》

座長：医療法人藤井会 石切生喜病院 呼吸器内科部長 南 謙一 先生  
医療法人藤井会 大東中央病院 臨床検査室 小池 偉正 技師長による  
題目：『2型糖尿病と睡眠時無呼吸症候群の関係について』講演を頂きました。

## 《特別講演Ⅰ》

座長：浅香山病院 総院長 太田 勝康 先生  
大阪市立大学大学院 医学研究科 臨床感染制御学 准教授 掛屋 弘 先生による  
題目：『高齢者肺炎に対する治療戦略』講演を頂きました。

## 《特別講演Ⅱ》

座長：医療法人藤井会 石切生喜病院 呼吸器外科部長・呼吸器センター長 西田 達 先生  
近畿大学医学部奈良病院 呼吸器外科 教授 塩野 裕之 先生による  
題目：『胸腺と縦隔疾患』講演を頂きました。

講演会終了後、場所を移し意見交換会・情報交換会を開催し盛況裏に閉会いたしました。



代表世話人 挨拶  
大東中央病院 病院長  
白井 典彦 先生



当番世話人・一般演題座長  
石切生喜病院 呼吸器内科部長  
南 謙一 先生



《一般演題》 大東中央病院  
臨床検査室  
小池 偉正 技師長



《特別講演Ⅰ》 座長  
浅香山病院 総院長  
太田 勝康 先生



《特別講演Ⅰ》 大阪市立大学大学院  
医学研究科 臨床感染制御学  
准教授 掛屋 弘 先生



《特別講演Ⅱ》 石切生喜病院  
呼吸器外科部長・呼吸器センター長  
西田 達 先生



《特別講演Ⅱ》 近畿大学医学部  
奈良病院 呼吸器外科  
教授 塩野 裕之 先生

## 薬局通信③

● 石切生喜病院 薬局 奥田 真子

私は石切生喜病院で働き始めて2年目を迎え、4月から病棟での仕事をしています。  
私の担当しているフロアは整形外科、外科、婦人科の患者様が多く入院しておられ、ほとんどの患者様が手術を受けられます。

私は投薬する薬の説明をしたり、疼痛の有無、副作用の有無を患者様からの話や検査結果を見ながらチェックします。

外来薬局での仕事は患者様から、分からない事や聞きたい事があるので薬剤師と話がしたいとおっしゃる方がほとんどですが、病棟での仕事は薬剤師から病室を訪問するので初めはとて勇気が必要でした。

病棟業務を始めた頃は患者様の病室に伺い、話を聞こうと思っても私の緊張が伝わってしまっていたのか、なかなか話が續かない事もたくさんありました。



また、私の知識不足で患者様からの質問にその場で答えられず、一度調べてから返答することも何度もありました。分からない事は自分で調べる事はもちろんですが、薬局の先輩方に教えて頂きながら解決できるようにしています。今では少しずつですが、患者様の疑問に答えられる様になりました。

また、患者様の持参した薬の話を交えながら、気を付けてもらいたい事を伝えたり、食べ物との相互作用についても一緒に話すように心掛けています。

注意点や相互作用を説明に入れると患者様の反応も良く、興味を持って聞いて下さるようになったと感じています。また、会話も続くなり、患者様の家族の事や退院後にしたい事を話してくれたり、病室以外でも声をかけてくれるようになりました。

これからももっと知識を増やし、患者様の役に立つ情報発信ができるように、また患者様の気持ちをくみとり、安心して治療に向き合ってもらえるように頑張りたいと思います。



## キラッとスポット②⑥

### 大和ハウス工業株式会社創業者

#### 石橋信夫記念館へ

● 医療法人藤井会 本部事務局  
広報課 主任 岡村 亮

平成26年6月21日（土曜日）医療法人藤井会藤井弘一理事長、 笹井幹男顧問を含む一行で奈良市左京にある大和ハウス工業株式会社 総合技術研究所内にある【石橋信夫記念館】を視察訪問しました。

視察当日は梅雨の中休みで、薄曇りではあったもののカラっとした空気の心地よい天候の中、梶本館長の案内により視察をスタート!!

まず、案内して頂いたのは広大な敷地の中で芝生に覆われた白い四角いボックスが1棟。今にも走り出しそうな物体の硝子窓から生き活きた野菜が輝いています。植物工場ユニットと説明され、建築メーカーさんのはずなのに野菜工場とは!! まさに畑違い!! いきなり同社の技術力に驚かされました。

#### そして【石橋信夫記念館】へ

まず、目に飛び込んで来るのは、壁一面に石橋信夫氏の微笑んだ写真と、一言『夢』。



### 「夢」

夢、それはまことに広い意味をもつことばです。  
夜寝て見るのも夢であり、過去の思い出をもまた人は夢という表現をします。しかしわれわれにとっては、寝て見る夢も過去の夢も、さして重要な意味をもちません。われわれにとって重要な夢は、将来の夢でなければなりません。

昭和三十八年十月

吉野湖畔にて

原文のまま。



そこから、ビジョンシアターにて石橋信夫氏の軌跡を代表的な3つの「夢」を通じて約15分に渡り鑑賞した後、展示品を見学しました。映像や肉声テープなどで当時の社員へのメッセージ、また、直筆の手帳も展示しておられ、石橋信夫氏が如何に時代の先駆者であったか。社員に「夢」を語り先導するカリスマ性があったか。を感じられる記念館でした。

#### テクノギャラリーへ

【石橋信夫記念館】に隣接している【テクノギャラリー】へも見学しました。ここは、総合技術研究所の研究活動を紹介されているゾーンであり、阪神・淡路大震災相当の揺れを免震ならほとんど揺れを感じない【免震システム】を体験しました。

#### D'ミュージアムへ

ここは世界各国の住まいを集めた展示フロア。モンゴルの天幕の家・パオや、イタリアの石積みの家トゥルーロを見学した後、いよいよ大和ハウス工業様の創業の原点『パイプハウス』と工業化住宅の原点『ミゼットハウス』の展示ブースへ。1959年、戦後のベビーブーム生まれの子供達のために誕生した『ミゼットハウス』をご存知の方も多いかと思います。3時間で出来る「安く安全で独立した勉強部屋」というキャッチフレーズで大ヒット。安いという事ですが、現在の価格になおすと200万円程だそうです。決して安い買い物ではないとは思いますが…高度成長期の勢いを感じさせられました。

(次ページへ→)

## コンサートin左京へ

偶然、D'ミュージアムホールで行われていた地域の自治連合会主催のコンサートを鑑賞させて頂き、「大阪交響楽団」のプロによる生演奏を聴かせて頂きました。

当施設は、ご家族から企業・学生の方々、どなたでも見学可能です。(事前予約制)

お子様から石橋信夫氏と同じ時代を駆け抜けてこられた方まで、幅広い年齢にも楽しむ事が出来る施設です。  
秋の行楽シーズン、大人の社会見学に出掛けてみては？



## 追記

建築業界のリーディングカンパニーである大和ハウス工業株式会社の創業者、またプレハブ住宅の先駆者の石橋信夫氏と、医療法人藤井会 藤井弘一理事長、笹井幹男顧問は、奈良県吉野郡川上村で同郷であり、何か深い縁を感じました。



### 石橋信夫記念館

大和ハウス工業の創業者であり、プレハブ住宅の先駆者として国民生活の向上に多大な貢献のあった石橋信夫氏の81年の軌跡をご覧いただけます。

所在地…〒631-0801 奈良市左京6丁目6-2

大和ハウス工業 総合技術研究所内

休館日…日曜日・祝祭日・夏期休日・年末年始

開館時間…9:30~17:00 (入館受付は15:00まで)

料金…無料

予約専用ダイヤル…TEL 0742-70-2111

予約受付期間…月~金曜日(祝日除く) 9:00~17:00

※完全予約制

駐車場…あり

車でお越しの場合…●西名阪自動車道 郡山I.C.より約30分 ●京奈和自動車道 木津I.C.より約10分  
(国道24号線から、平城ニュータウン方面・ならやま大通りに入る)



## 秋の味覚を食べよう!! 鮭(シヤケ)について

●大東中央病院 栄養科 栄養管理室 笹岡 幸代

鮭にはシロザケとベニザケがあり、シロザケには時期によりさまざまな呼び方がされていて、アキアジ(秋味)・アキザケ(秋鮭)・メジカザケ(目近鮭)・トキシラズ(時知らず)などがあります。



### 鮭の栄養

ビタミンDが多く含まれ、カルシウムの吸収を促進します。  
脂肪分は、EPA・DHA多価不飽和脂肪酸を中心に含み、悪玉コレステロールを抑え善玉コレステロールを増加させます。その為、動脈硬化や血栓・高血圧などの生活習慣病の予防と改善効果が期待されています。  
鮭の身に含まれる色素は、アスタキサンチンで天然色素(カルテノイド系色素)の1種です。この色素は、抗酸化作用があるといわれています。

### シヤケのホイル蒸し



#### 材料 (1人分)

- 鮭の切り身(塩なし) …… 70g
- 塩 …… 1g
- こしょう …… 少々
- 人参(千切り) …… 10g
- しめじ …… 10g
- たまねぎ(千切り) …… 30g
- しいたけ(千切り) …… 10g
- ピーマン(千切り) …… 10g
- レモンスライス …… 15g
- 料理酒 …… 大さじ1

栄養成分 ●エネルギー…210kcal ●蛋白質…15g ●脂質…12g ●塩分…1.1g

#### 作り方

- ① 鮭に塩・こしょうをして5分置く。
- ② アルミホイルにたまねぎを並べる。
- ③ その上に鮭としめじ・しいたけ・人参・ピーマン・レモンスライスを乗せ、料理酒を上からかけてホイルで包む。
- ④ あらかじめ用意した蒸し器に入れ蒸す。





## 石切生喜病院 夏のロビーコンサート開催

夏真っ盛り!! 末広りの数字が並んだ8月8日、石切生喜病院6病棟1階ロビーにおきまして毎年恒例・夏のロビーコンサートが行われました。

このロビーコンサートは様々なアーティストをお迎えし、今回は本場のジャズヴォーカル大塚紘子さんとギター中川健さんのお二人。

会場には石切生喜病院の患者様だけではなく、藤井会リハビリテーション病院に入院されている患者様や夏休みのお子様も見受けられました。



♪川の流れのように♪ ♪上を向いて歩こう♪  
♪涙そうそう♪ など、お馴染みの名曲をジャズ調に乗せて披露して頂きました。



## 石切生喜病院 消防訓練

石切生喜病院では平成26年6月27日、消防訓練を行いました。

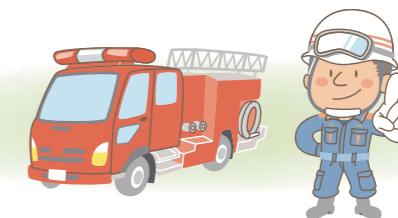
まず、大会議室で打ち合わせ（救助役、けが人役などの振り分け）と消防士の方より消防訓練を行うにあたっての心構えの説明がありました。

今回の訓練は夜間当直帯に第6病棟6階給湯室より火災が発生し自動火災報知機が作動、1階防災センター内の警備員が医事課へ連絡とともに出火元へ急行し火元を確認。

医事課職員は院内非常放送を行い火災自動通報装置で消防署へ通報、出火フロアの看護師は患者様に火災発生を大声で知らせるとともに初期消火を行う。

また、重・軽傷者数名が出ているという想定で初期消火係、避難誘導係、通報・院内非常放送係、重・軽傷者に分かれ避難活動を行い、新人職員を中心に各部署から参加者約30名の職員が『もしもの時』の為に迅速に行動しました。

その後、第6病棟西側ロータリーに集合し、実際に火災が起こった時の注意点、煙の恐ろしさなどの説明を受け、参加者全員が水消火器を使っての初期消火訓練を行いました。





夏の風物詩といえば夏祭り。にこにこ保育園でも7月19日子ども達がとても楽しみにしていた夏祭りが開催されました。可愛い浴衣や甚平を着てウキウキしている姿がとても可愛らしく、祭りの雰囲気を作り上げてくれました。

今年のテーマは「ミッキーマウス」。子ども達は自分で一生懸命作ったミッキーマウスのうちわを手にワクワクしている様子。



また、今年は初めて学童組さんのビンゴ大会も開催されました。9つの枠目の中に1～50までの自分の好きな数字を入れていきます。1位の景品を目指して数字を考える表情は真剣そのもの。やる気に満ち溢れていました。そしてビンゴが始まり、自分が書いた数字が出ると大喜びしたり、出ないとがっかりしたり…と、大興奮の子ども達でした。



そして祭りといえば屋台!! 当て物、かき氷、ミルクせんべい、たこせんべい、たこやき、今年初めてのホットドックにマドレーヌ。おいしい食べ物の匂いが、お祭りを盛り上げてくれます。

ゲームでは、コーラを一気飲みしたり、ギュッと抱き合っって風船を割っているお父さんやお母さんの応援に駆けつける子ども達。普段は見ることのできない姿を見ることができ、子ども達も大盛り上がりでした。

おじいちゃんやおばあちゃん、ご家族お揃いで和気あいあい。楽しい時間はあっという間に過ぎるのです。

今年の夏祭りも子ども達や保護者の方々、大勢の職員の方に参加して頂きありがとうございました。笑顔がいっぱいのとても楽しい夏の夜となりました。



例年通り、真夏の献血デーがやってきました。

真夏!のはずが、今年はどうしたのか?特に朝晩は秋の気配が感じられた9月4日(木曜日)朝10時、第6病棟玄関脇に大阪府赤十字センターの愛の献血車が到着。



秋雨のシトシト長雨ではなく、近畿北部では集中豪雨になるという悪天候の中、ボランティア精神を発揮して献血にご協力頂きました。

なかには入院患者様のお見舞いの方でしょうか? また、近隣にお住まいの方でしょうか? 一般の方も献血にご協力いただきありがとうございました。



石切生喜病院では、年に2回(夏と冬)に献血車が来院します。今後とも、ご協力頂きます様お願い致します。

**編集後記**



皆様こんにちは。7月は猛暑日が続いたと思えば8月は記録的な豪雨が続き特に広島市では数時間で大災害が起きてしまいました。今一度、私たちが住んでいる街の地形を確かめておかねばなりません。数年前までは、台風や豪雨は秋頃によく発生していた記憶があるのですが日本の気候は確実に変化しているのでしょうか・・・

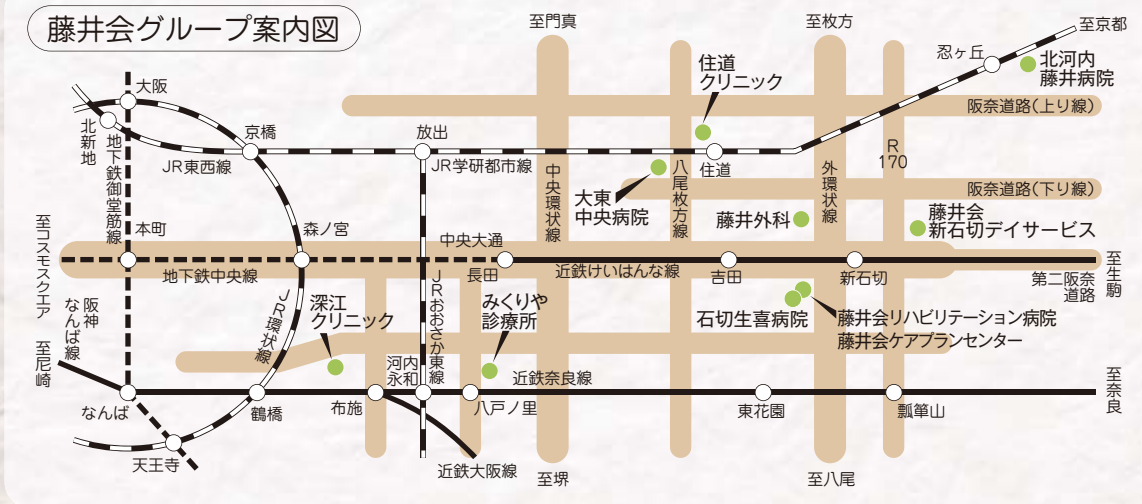
近頃は地方議員の不祥事があいつぎましたね。ニュースの映像を観て皆様も「怒り・失望・苦笑」されたと思います。消費税10%に引き上げる前にもっと削減出来るところがあるでしょう。

多くの国民は景気が良くなったとは思っていないと思います。

日本人初、全米オープンテニス準優勝、錦織圭選手はすごかったですね。テニスを始める子供たちも増えるでしょう。政策もキレのあるスマッシュを期待したいです。

深江クリニック Y

藤井会グループ案内図



医療法人 藤井会

シンボルの由来

全体のイメージは藤井会のF。愛情・信頼・奉仕を表現しています。

医療法人 藤井会 <http://www.fujiikai.jp/>

石切生喜病院	〒579-8026 東大阪市弥生町18番28号 TEL 072(988)3121 <a href="http://www.ishikiriseiki.or.jp">http://www.ishikiriseiki.or.jp</a>
藤井外科	〒579-8004 東大阪市布市町3丁目6番21号 TEL 072(985)3051 <a href="http://www.fujiigeka.fujiikai.jp/">http://www.fujiigeka.fujiikai.jp/</a>
みくりや診療所	〒577-0034 東大阪市御厨南2丁目6番3号 TEL 06(6787)2508 <a href="http://www.mikuriya.fujiikai.jp/">http://www.mikuriya.fujiikai.jp/</a>
大東中央病院	〒574-0042 大東市大野2丁目1番11号 TEL 072(870)0200 <a href="http://daito-central-hp.com/">http://daito-central-hp.com/</a>
藤井会リハビリテーション病院	〒579-8026 東大阪市弥生町17番6号 TEL 072(983)7811 <a href="http://www.fujiikai-reha.jp">http://www.fujiikai-reha.jp</a>
深江クリニック (人工透析センター)	〒537-0002 大阪市東成区深江南3丁目22番13号 藤井産業 布施口ビル2階・3階 TEL 06(6977)2955 <a href="http://www.fukaeclinic.jp/">http://www.fukaeclinic.jp/</a>
住道クリニック (人工透析センター)	〒574-0046 大東市赤井1丁目13番1号 ポップタウン住道1番館1階 TEL 072(872)9555 <a href="http://www.suminodoclinic.jp/">http://www.suminodoclinic.jp/</a>
藤井会ケアプランセンター	〒579-8026 東大阪市弥生町17番6号 藤井会リハビリテーション病院 1階 TEL 072(983)7806 <a href="http://www.shinishikiri.fujiikai.jp/care/">http://www.shinishikiri.fujiikai.jp/care/</a>
藤井会新石切デイサービス	〒579-8014 東大阪市中石切町1丁目8番22号 TEL 072(987)5005 <a href="http://www.shinishikiri.fujiikai.jp/">http://www.shinishikiri.fujiikai.jp/</a>
北河内藤井病院	〒575-0003 四條畷市岡山東3丁目1番6号 TEL 072(879)5311 <a href="http://www.kitakawachi.fujiikai.jp/">http://www.kitakawachi.fujiikai.jp/</a>

医療法人藤井会 広報誌

橋

No.218 (季刊 2014年秋号)

発行 医療法人藤井会 広報誌編集委員会

〒579-8026 東大阪市弥生町18番28号  
TEL 072(986)3604 FAX 072(986)3622

編集委員長 今本量久(石切生喜病院副院長)