

# 橋

みなさまとの懸け橋に



**Picup!**  
キラッとスポット  
恩智神社

—— p17

上高地 河童橋

## 藤井会リハビリテーション病院 病院長就任のご挨拶



藤井会リハビリテーション病院 病院長 陳 鐘伯

令和5年4月から藤井会リハビリテーション病院の病院長に就任いたしました。

私は、平成18年の4月に縁あって前会長の藤井弘一先生と、その当時、大東中央病院の病院長臼井先生のお誘いで、大東中央病院の脳神経外科に勤務することになりました。その後、石切生喜病院の外来を手伝いながら、平成27年より藤井会リハビリテーション病院での勤務を経て、平成29年5月の香芝生喜病院の立ち上げの際に同病院に配属となりました。

令和4年7月に藤井理事長から、藤井会リハビリテーション病院に戻るようにと辞令があり、現在に至っています。

私のモットーは、楽しく仕事をする事です。それがひいては、スタッフや患者さまのためになると考えています。自身が楽しければスタッフにあたることもないと思っています。患者さまの声に耳を傾け、大きな声を出さずに普通に話をすることが大切だと思っています。

当院に入院するにあたり、患者さまやその家族の方には「出来ることはしますが、出来ないことは出来ないと言います。お互いにコミュニケーションを取りながら、リハビリをしていきましょう」と話をしています。

スタッフ一同、患者さまが一日でも早く日常生活に戻れるように頑張っていきますので、よろしくお願い致します。



## 深江クリニック 院長就任のご挨拶

深江クリニック 院長 中村 敏子



令和5年4月1日、深江クリニックの院長に就任いたしました中村敏子（なかむらさとこ）です。自己紹介と、就任のご挨拶を申し上げます。

私は、昭和56年に大阪市立大学（現大阪公立大学）医学部を卒業し医師となりました。第1内科に入局し初期研修を行ったのち、大学院（薬理学）に進学し、高血圧に関する研究で昭和61年に医学博士を取得、その後大学病院、淀川キリスト教病院に勤務し、腎臓病・血液透析に関する医療に従事しました。昭和63年からは約2年間留学し、高血圧に関する基礎研究を行いました。そして平成5年から約25年の間、国立循環器病研究センター（国循）にて、高血圧、腎臓病、透析、循環器疾患の診療や臨床研究に携わり、日本高血圧学会理事、日本腎臓学会評議員、日本心臓病学会特別正会員、透析医学会指導医などを務めました。最近の6年間では、関西福祉科学大学・福祉栄養学科で教授として、管理栄養士を目指す学生教育に携わり現在に至ります。

また、同一法人内の石切生喜病院には医局の先輩方が勤務されておられ、私が医師となった頃から存じ上げ

ておりました。中でも現副院長・今西政仁先生は大学院・国循勤務時代の先輩であり、そのご縁にてこの度、深江クリニックでの勤務へと至りました事、有難く思っております。藤井会は長らく地域の医療を支えてこられた医療法人であり、多くの素晴らしい医療者が在籍されておられ、私が務める人工透析外来・深江クリニックでの日々の診療におきましても、このような大きな関連病院との法人内連携に、心強く感じております。

現在、透析を取り巻く医療環境には、高齢化やコロナ感染症の影が色濃く影響し、決して楽観視できる状況ではありません。そのような中、地域の外来透析を担う深江クリニックの使命は、適切な医療を介して通院患者さまの体調を守り、その方らしい生活を行えるよう支えることです。その為には、各部署のスタッフが学び、成長し、互いを尊重し、協力して、その責務を果たすことが肝要です。私も、深江クリニックがこれまで培ってきた診療実績に、プラスの影響をもたらすことができるよう、診療や運営などに尽力する所存です。今後とも、努力してまいりますので、何卒よろしくお願い申し上げます。

医療法人藤井会

(仮称)東大阪看護学校

新築工事

地鎮祭



令和5年5月16日（火）東大阪市東山町にて医療法人藤井会（仮称）東大阪看護学校新築工事の地鎮祭が執り行われました。

地鎮祭には学校関係者と工事関係者など20名が列席し、厳粛な雰囲気の中で、着工に向けて工事の安全を祈願いたしました。令和7年4月の開校を目指し新築工事を着工いたします。

工事期間中は近隣の皆さまにご不便をおかけしますが、安全に十分配慮して進めていきますので、ご理解とご協力をお願いします。



# 耳鼻咽喉科でのとりくみ 検査・治療

# と

令和5年4月1日より石切生喜病院の耳鼻咽喉科は常勤医師2名の新体制となりました。今回は、石切生喜病院の耳鼻咽喉科で行っている検査と治療法についてご紹介させていただきます。

石切生喜病院 耳鼻咽喉科 副部長 金村 信明

## 1 安全に 手術を行うための工夫

甲状腺の手術によって、声がかすれる、ムセやすくなるといった症状が出てしまうことがあります。これは反回神経という声帯を動かす神経が麻痺してしまうことが原因です。

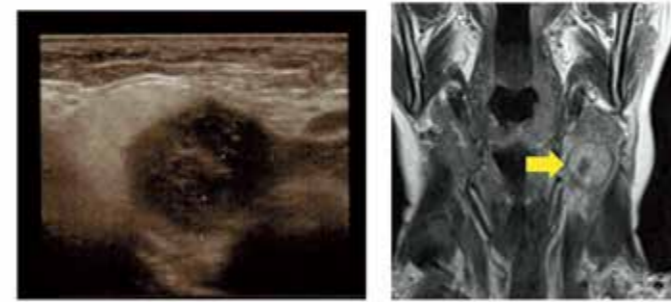
イメージ

他にも顔を動かす神経付近の手術を行うこともあります。手術中に神経刺激装置を使うことで、できる限り麻痺を起こさないよう工夫しています。

また、術後の首の違和感を減らすためのストレッチや傷をきれいに治すためのテーピングの指導なども行っています。

## 2 迅速に 診断するための工夫

首が腫れた方の多くが耳鼻科を受診されます。リンパ節の腫れが多いですが、速やかに診断するために外来に超音波検査装置を導入しました。必要があれば、乳腺外科の協力のもと、針を刺して細胞を採取する検査も行っています。また、リンパ節の腫れが見られた場合は、喉に腫瘍ができていないか鼻から細いファイバーで確認することもあります。



## 3 新しい アレルギー性鼻炎の治療



比較的新しいアレルギー性鼻炎の治療として舌下免疫療法があります。毎日少しずつアレルギーの原因となる物質を体に取り込むことで、アレルギー反応を起こりにくくする治療となります。

現時点ではスギとダニのアレルギーの方に適応がありますが、使用できない方もおられます。鼻炎でお困りの方、興味をお持ちの方は外来で常勤医師にご相談ください。

## 4 高気圧酸素療法 (HBOT)

当院には高気圧酸素治療装置があります。大阪府内でも導入している病院は極めて少なく、遠方から治療に来られる患者さまもおられます。耳鼻咽喉科では突発性難聴の方で使用する機会が多く、ステロイドを使用した一般的な治療後に難聴が残ってしまった方が対象です。適応については耳鼻咽喉科受診時にご相談ください。



## 5 聞こえでお困りの方

毎週水曜日に認定補聴器専門店の方が耳鼻咽喉科の外来に来られ、補聴器について相談に乗っていただいております。お店で薦められるままに補聴器を買ってしまい、うまく使えていない患者さまも見受けられます。聞こえの検査によって身体障害認定されると、補聴器を購入する際に補助が出ます。聞こえでお困りの方は、直接補聴器店に行くのではなく、まず耳鼻咽喉科の外来でご相談ください。

## 6 めまいの検査

めまいの原因は様々です。耳鼻咽喉科では脳梗塞などが原因ではない、いわゆる末梢性のめまいの検査と治療を行います。聴力検査と眼振を調べるための特殊な眼鏡を使用した検査をセットで行うことが多いです。月に1回、大阪公立大学の角南教授が当院でめまい外来を行っております。



### Doctorより



甲賀 鉄平 医師

副部長 金村 信明 医師

大阪公立大学を中心に、他の高度医療機関とも連携を図りながら、最適な治療を最速に行えるよう努力して参ります。

# 医療法人藤井会 石切生喜病院 祝賀会を開催しました。



令和5年4月22日(土)シェラトン都ホテル大阪において、医療法人藤井会 石切生喜病院 平田一人 病院長就任披露祝賀会が行われ、ご来賓45名をはじめとする総勢160名あまりの方々にお集まりいただきました。

以下のご来賓の方々よりご祝辞を賜りました。



衆議院議員 宗清 皇一 様  
大阪府議会議員 由井 聖太 様  
東大阪市議会副議長 岡 修一郎 様



東大阪市議会議員 鳥居善太郎 様  
大阪公立大学医学部附属病院 病院長 中村博亮 様  
関西医科大学附属病院 病院長 松田公志 様



乾杯で発声  
関西医科大学副理事長 澤田敏 様



石切生喜病院 坂本友子看護部長より花束贈呈

衆議院議員 宗清 皇一 様  
大阪府議会議員 由井 聖太 様  
東大阪市議会副議長 岡 修一郎 様  
東大阪市議会議員 鳥居 善太郎 様  
大阪公立大学医学部附属病院 病院長 中村 博亮 様  
関西医科大学附属病院 病院長 松田 公志 様

ご来賓の紹介のあと、石切生喜病院 看護部長 坂本友子より花束贈呈がありました。

## 理事長挨拶



医療法人藤井会 藤井弘史 理事長

平田病院長は非常に高い能力をもつ病院長ということで、昨年の4月に石切生喜病院の病院長に就任していただきました。それまでの間、前任の山本久美夫名誉院長には11年半の間、病院長職をお勤めいただきました。組織のトップが変わると環境は大きく変わってまいります。平田病院長に来ていただいてからこの1年間の采配は、山本久美夫名誉院長が作られた道筋の上にアレンジを加えることにより、更にいい方向に向かってまいります。どうかこれからも医療法人藤井会にご指導賜りますようお願い申し上げます。

## 病院長挨拶



石切生喜病院 平田一人 病院長

令和4年4月より石切生喜病院 病院長に就任いたしました。昨今、医療安全と感染対策というのは最も重要でございます。石切生喜病院では「安全で質の高い最新の地域医療を患者さまに提供する」をモットーに、QOL(生活の質)の向上・患者さまの満足度に関しては、石切生喜病院の「生きる喜び」という言葉を大切にしております。その名のごとく患者さまに生きる喜びを感じていただくという精神で継続的に医療の質の向上に向けて努めております。最新の医療に関しますと、大阪公立大学病院、関西医科大学病院のご協力・大学との連携の強化も含め、皆さまからのご指導をいただかなければ最新の医療というのは展開できません。また、地域医療に関しましては東大阪市内さらには中河内医療圏の病院や先生方との連携を強化し、それぞれの病院の強みを活かしてこの地域で治療を完結できるように、最新の医療を提供できる病院を目指してまいります。そのためにも、今後とも皆さまのご指導ご協力を賜りますようお願い致します。

## 名誉院長挨拶



閉会の辞 石切生喜病院 山本久美夫 名誉院長

平成22年に病院長を拝命致しまして、11年半が経ちました。藤井会の理念でございます「愛情・信頼・奉仕」は非常に意味が深い言葉です。これは患者さまに仕えるもの・奉仕するものすなわち思いやりです。本来我が国において医療というのは昔から患者さまに対しての思いやりで

成り立っております。我々もその言葉の意味をかみしめてこれからも生きていく必要があると思っております。

病院経営においてこれまで大きなトラブルがなく、職員の皆さま方には非常に多くのご協力をいただいたことを、この場をお借りして長らくの間のお礼としてご挨拶に代えたいと思います。どうもありがとうございました。

花束贈呈のあと、関西医科大学附属病院長 澤田敏様より乾杯のご発声をいただき和やかな雰囲気の中、参加者の方々はお食事やご歓談を楽しまれ、2時間余りにおける病院長就任披露祝賀会は盛況裏に閉宴いたしました。



乾杯で発声



# 新入職員 オリエンテーション

大東中央病院 総務課 課長 山本 寿成

大東中央病院ではオリエンテーションの一環として新入職員に対し、昨年4月に入職した職員による職務体験発表会を行っています。

新人にとっては、先輩がどんなことを感じ学んできたのかを直接聞く機会となり、発表者にとっては自身の1年間の行動を振り返り、それぞれの上司によるアドバイスから学ぶ機会となります。

今回の発表者2名は、病院実習を経験することなく入職し、不安いっぱいの中、各々努力してきました。その様子がよくわかります。今年で3回目となるこの発表会は4月1日に大東中央病院会議室で行われ、発表後には新人から多くの質問が寄せられ、とても充実したオリエンテーションとなりました。

## 入職から一年を振り返って

大東中央病院 3階病棟 濱島 琳子



一年を振り返り、患者さまとの触れ合いにより嬉しいことがあったり、うまくいなくて落ち込む日もあったり、たくさんの経験や知識を身に付けることができ、あっというまに過ぎた一年でした。また、私は就職を機に九州から大阪へ来たので、生活環境も変わり慣れる事にも時間がかかりました。

私が学生の頃、新型コロナの影響で病院実習に行くことが出来ず、現場の様子が分からないまま就職することになり、とても緊張していました。しかし、先輩方から優しく声をかけてくださり、分からないことを質問した際にも丁寧に指導して下さったおかげで、少しずつ緊張もほぐれ技術や知識も身につけてきたように思います。

先輩方が指導して下さる時に私が心掛けていたことは、常にメモをとることです。覚えることがたくさんあるため、テクニカルチェックという技術の手順書や自分のメモ帳をつくりました。指導いただいた事を自分なりにまとめることで復習の

際に振り返りができ、次に実施することができるようになりました。また、分からない疾患や薬剤がある時には患者さまの何をみたらいいのか判断できないため、受け持ちでない患者さまの疾患や薬剤についても調べるようにしていました。患者さまとの関わりで一番うれしいことは、コミュニケーションです。自分が仕事で上手くいかなくても、患者さまと話しているといつの間にか忘れていた事がほとんどでした。また、患者さまから頂く感謝の手紙に励まされる看護師もいました。患者さまの存在は大きく、私たち看護師は患者さまにも支えて頂いているという事をこの一年で学ぶことが出来ました。

私生活の面では看護師の同期が4人おり、相談し合ったり一緒にごはんを食べたりしていると、大阪での生活にも少しずつ慣れてプライベートも充実していくようになりました。

大東中央病院で一緒に働く新入職員のみなさん、一緒に頑張りましょう。私もさらに技術や知識を身に付け上達できるよう努めてまいります。

大東中央病院 医事課 前川 みなみ



ご入職おめでとうございます。一年間を振り返り私が感じたことをお話をさせていただきます。

大東中央病院へ入職し医事課に配属になってからあっという間に1年が過ぎました。

私が通っていた専門学校では、病院実習等がありませんでした。その為、現場の雰囲気を実際に体験する機会のないまま入職したこともあり、入職当初は見ることも聞くことも全てが初めてで、戸惑うことが多い毎日でした。

医事課は、主に受付業務、会計業務、電話対応など患者さまと接することが多い部署です。他にも色々な業務があり覚えなければいけない業務の多さに圧倒され、またそれらを丁寧にに対応されている先輩方やパート職員の皆さんの姿を見て、重圧に押しつぶされそうになりました。しかし、周りの先輩方が丁寧に指導して下さったおかげで、自分で出来ることも少しずつですが増えていき、今では基本的な業務は1人で出来るようになったと

思います。しかし、まだまだ勉強の毎日です。分からないことがあればその都度先輩方に確認し、分からないまま終わらせないように努力しています。また、仕事をしていく上で保険診療に関する知識が自然と身につく、一般企業では得ることの出来ない知識を習得できる為、日々やりがいを感じながら仕事をしています。

私生活については入職して初めの頃、慣れない環境だったので休日は疲れて外出する事なく家で過ごしていました。またコロナの時期と重なっていたため自粛しなければならないことも多々ありました。しかし1年経った今では、同期と食事に行ったり友人と遊びに行ったり、感染対策に注意しながらうまく仕事とプライベートのオン、オフのスイッチを切り替え、充実した日々を過ごしています。

新入職員の皆さんは社会人としてスタートしました。学生時代のアルバイトとは違って大変なことがあると思いますが、私たちと一緒に頑張っていきましょう。

大東中央病院

## 耳鼻咽喉科開設のお知らせ

大東中央病院では、令和5年6月1日より耳鼻咽喉科を開設いたしました。

耳鼻咽喉科・頭頸部外科の領域は、聴覚、嗅覚、味覚のほかにも頸部の腫れ（リンパ節、唾液腺、甲状腺など）や嚥下機能の評価など広い範囲にわたります。生活の質に深くかかわる分野であり、速やかに診断して治療を進めていく必要があると考えます。

耳、鼻、のど、めまいなどの症状でお困りの方は、お気軽に耳鼻科外来にてご相談ください。



# 第18回 大阪東臨床医学会を開催

法人本部 広報・秘書課



医療法人藤井会では令和5年6月3日(土) シェラトン都ホテル大阪3階『明日香の間』にて第18回大阪東臨床医学会(同時WEB配信)を開催いたしました。

地域の医療機関の先生方にご好評をいただいている当医学会も18回目を迎え、多数の先生方にご参加いただきました。

## 《開会の辞》

藤井弘史 医療法人藤井会 理事長

## 《講演 I》

座長：立石悠 石切生喜病院 腎臓内科 部長

講師：繪本正憲 大阪公立大学大学院医学研究科 代謝内分泌病態内科学・腎臓病態内科学 教授

題目：「病診連携をみすえた2型糖尿病治療：新たな潮流」

## 《講演 II》

座長：井上剛 石切生喜病院 脳神経外科 部長

講師：後藤剛夫 大阪公立大学大学院医学研究科 脳神経外科学 教授

題目：「脳神経外科治療の最近の進歩について～神経性疼痛の治療を含めて～」

## 《総括》

平田一人 石切生喜病院 病院長

## 《閉会の辞》

岩崎剛和 いわさきクリニック内科呼吸器科 院長

会場参加50名、Web参加70名の方にご参加いただきました。

講演会終了後、場所を移し意見交換会・情報交換会を開催し盛況裏に閉会いたしました。



《開会の辞》  
藤井弘史  
医療法人藤井会 理事長



《講演 I》座長  
立石悠 石切生喜病院  
腎臓内科 部長



《講演 I》講師  
繪本正憲 大阪公立大学大学院  
医学研究科 代謝内分泌病態内科学・  
腎臓病態内科学 教授



《講演 II》座長  
井上剛 石切生喜病院  
脳神経外科 部長



《演題 II》講師  
後藤剛夫 大阪公立大学  
大学院医学研究科  
脳神経外科学 教授



《総括》  
平田一人  
石切生喜病院 病院長



《閉会の辞》  
岩崎剛和  
いわさきクリニック  
内科呼吸器科 院長

# 香芝生喜病院の消化器内視鏡技師の育成

香芝生喜病院 臨床工学室 濱本 稔

## 内視鏡検査とは

内視鏡を用いて口から十二指腸までの上部消化管を観察する検査(胃カメラ)と小腸末端から肛門までの下部消化管を観察する検査(大腸カメラ)のことを言います。その他にも胆管や膵管にできた結石を除去するなどの治療もあります。

香芝生喜病院では医師が内視鏡検査を行うため、看護師と臨床工学技士が検査・治療のサポートを行っています。

多くの職種が治療に参加することで様々な角度から患者さまを診ることができ、より良い検査・治療環境の提供が可能になります。

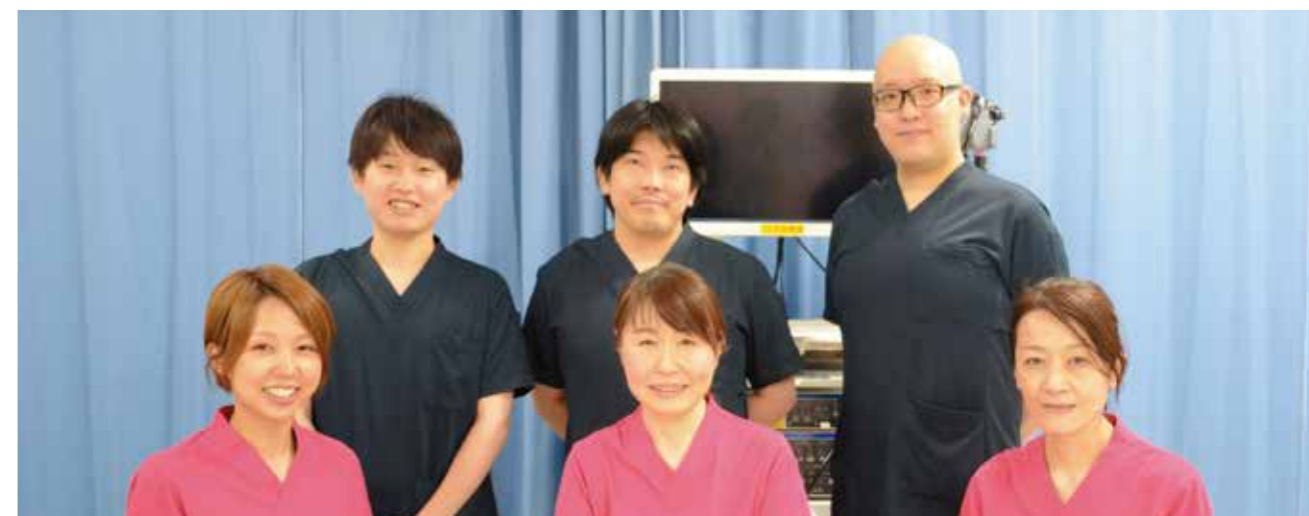
## 消化器内視鏡技師とは

日本消化器内視鏡学会が認定する消化器内視鏡技師は、内視鏡の専門的な知識や技術を習得した者です。

香芝生喜病院では看護師4名が消化器内視鏡技師資格を取得していましたが、令和5年に新たに看護師3名と臨床工学技士3名が資格を取得しました。消化器内視鏡技師が10名に増えたことで、内視鏡検査室に技師が常駐することができるようになりました。

## 消化器内視鏡技師を育成するために

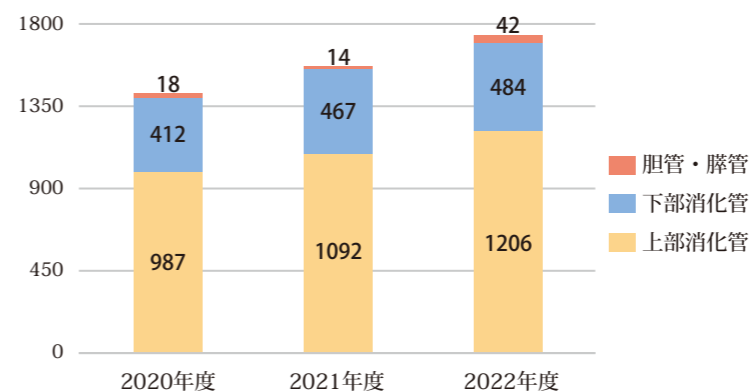
当院では消化器内視鏡技師を中心にマニュアルの改定を行っています。新たに参加したスタッフが、消化器内視鏡技師を取得できるように教育環境を整えています。また、令和5年3月に内視鏡検査室をリニューアルしました。これを機により一層消化器センターを充実させ、来年にはさらに消化器内視鏡技師が増えることを期待しています。



今年の消化器内視鏡技師試験合格者

上列(臨床工学技士)左より：松田倫幸、北井秀和技士長、濱本稔  
下列(看護師)左より：城山絢加、門田裕子、藤田良江

## 内視鏡検査・治療件数



## がんと栄養の関係

石切生喜病院 栄養管理室 森園 彩加

がんになるとよく痩せると言われています。

確かにがんと診断された時点で、すでに3～8割以上の方が体重減少を認めています。

また、患者さまの2人に1人ががんになると10%以上の体重減少を経験するとされています。

### Q、なぜ、がんになると体重減少がみられるのでしょうか？

A、健康な状態だとエネルギーの出し入れはバランスよく行われています。

しかし、がん細胞はエネルギーを使いたくだけ使ってしまうという性質があります。

そのため、エネルギー源として貯蔵している脂肪や、本来は使ってはいけない筋肉のタンパク質が分解されるなどの代謝異常が起こり、結果として筋肉量が落ちていき、体重が

減っていきます。

そこで、大事になってくるのが栄養です。

たとえエネルギーが奪われても、栄養をしっかり補給することで体力改善！がん治療に好影響をもたらします。

### 栄養補給で体力改善！3つのPOINT

#### 1 十分なエネルギー摂取量を確保する

がん治療に伴う副作用によって、食事が減り、エネルギー不足になることも痩せる一因となります。少しずつでも、栄養価の高いものをこまめに食べ

るようにしましょう。

#### 2 たんぱく質で筋肉を守る

代謝異常によってタンパク質の分解が進んでいます。そのため、筋肉量の減少や免疫機能の低下を招きます。卵、魚、豆腐、納豆、ヨーグルトなどの食品はタンパク質を多く含んでいるので、毎日のメニューに加えましょう。



#### 3 ビタミンもきちんと摂る

タンパク質や糖質、脂質を十分に摂っても、ビタミンやミネラルが不足していると、身体の中で上手く利用されません。

筋肉の合成を促すためにも、魚介類、卵、キノコ類などに多く含まれているビタミンDを摂取するように心がけましょう。



また、がん患者さまのなかには… “糖質を摂ると、その栄養によってがんが増殖してしまうのではないかと不安に感じている方も見受けられます。

しかし、それは誤解です。

がん細胞は身体からどんどんエネルギーを奪っていくため、失われた分の栄養を補給しないと栄養障害をきたし、がんの進展が早まります。適量の糖質による栄養補給はとても大事です。

—がんプラス「がんと栄養」基礎知識参照—テルモ「がん患者と栄養」参照

## 薬局通信 70 心臓リハビリテーションチーム

石切生喜病院 薬剤室 城村 沙愛

### 心臓リハビリテーションとは

心臓リハビリテーションとは、心疾患の患者さまが社会生活への復帰を目指すとともに、病気の再発および悪化を予防することを目的としておこなう包括的プログラムのことです。石切生喜病院では運動療法はもちろんのこと、薬物療法の支援や食事指導、禁煙などの生活指導、病気に対する正しい知識を患者さまご自身に理解していただくための指導も行っています。

### 心臓リハビリテーションチーム

当院では心疾患の患者さまを入院中から退院後の外来まで継続して、チームでサポートしています。月に2回患者さまについてのカンファレンスを行っており、カンファレンスには医師や看護師、薬剤師、理学療法士、管理栄養士、健康運動指導士、ソーシャルワーカーなどの様々な職種が参加し、情報共有を行いながら各視点から患者さまの今後の治療方針について話し合っています。

### チームでの薬剤師の役割

当チームは特に慢性心不全の急性増悪による再入院の患者さまをいかに減らすかを最重要課題として取り組んでおり、患者さま個々の生活背景に沿った生活指導やセルフモニタリング支援、心不全増悪予防のための教育支援を行っています。その中で薬剤師は、入院中の患者さまや外来で通われる患者さまに対して薬物療法の支援を行っています。心疾患の患者さまは基本的に生涯薬物療法を続けてもらう必要があることを理解していただくため、服用しているお薬の薬効や用法用量、飲み忘れによる影響などを詳しく説明し、お薬の自己中断や飲み忘れ・間違いなどを減らせるよう指導を行っています。また高齢の方が多く、認知機能が低下している方や自分で通院が出来ない方もいらっしゃいます。そのため、ご家族さまを含めてお薬

の説明を行うこともあり、自宅での生活環境や服薬状況を聴取し、飲み忘れや飲み間違いをより減らすためにお薬カレンダーの使用や一包化での薬剤管理など様々な提案をしています。

### 心臓リハビリテーションチームでの活躍する心不全療養指導士

心不全療養指導士とは

日本循環器学会では令和3年度より「心不全療養指導士」認定制度が開始されました。この制度は、超高齢社会を迎えて心不全患者が急増している現状を踏まえ、心不全の発症・重症化予防のための療養指導に従事する医療専門職に必要な基本的知識および技能など資質の向上を図ることを目的として創設されました。

心不全は増悪の多くが薬の飲み忘れや食事など非医学的誘因であること、また高齢心不全患者は合併症が関連して再入院を繰り返すことが特徴といえます。心不全療養指導士はそういった予防可能な心不全の増悪に対して、患者本人及びご家族などに正確な知識を身に付けていただき、発症・増悪予防のためのセルフケアと療養を継続していただけるよう支援していく役割があります。その役割を実践するためには、患者を取り巻く他職種との連携、更には地域医療との連携も必要であり、心不全療養指導士はこのような患者中心のチーム医療のキープレイヤーとなることが期待されます。

引用：日本循環器学会「心不全療養指導士」<https://www.j-circ.or.jp/chfej/about/>

当院では現在、私を含め薬剤師で2名、理学療法士で1名がこの資格を取得しています。コロナ渦の影響もあり、数年間は心疾患の患者さまに対して十分な指導を行っておらず、定期的に行っていたカンファレンスも中止せざるを得ない状況が続いていました。コロナが落ち着いてきた現在、患者さまに薬物療法の支援を行える機会が増えると考えています。また、カンファレンスを再開することで他職種と患者さまの情報を共有することができ、より良い支援ができると思います。心不全療養指導士の資格を活かして、患者さまのお薬に対する悩みや不安感を取り除き、前向きに治療に取り組んでいただけるようサポートしていきたいと考えております。

旬の食材を  
食べよう！

# オクラ



香芝生喜病院 栄養管理室 中田 結菜

旬の食材は新鮮で栄養価が高く、経済的でおいしいです。オクラは6～9月頃が旬で、特有の歯ごたえと粘りが特徴で夏バテ対策にもなります。

## 歴史

オクラの原産地はアフリカと言われています。18世紀にアメリカに伝わり幕末に日本にやってきました。当時は主に花を觀賞することが目的で、昭和45年頃から食用となりました。



## 選ぶ時のポイント

オクラの表面を覆う産毛は鮮度の目安です。濃い緑色で表面が産毛でびっしりと覆われているものが新鮮です。また、大きすぎると苦味やえぐみが強くなるため小さいものがおすすめです。



## 保存方法

夏場は温度が高く傷みやすい為、冷蔵庫の野菜室に入れましょう。オクラは乾燥と低温にも弱いので、新聞紙などで包みポリ袋に入れてから保存することで鮮度を維持できます。

## 栄養

特有のヌメリ成分として、ペクチンやムチンなどの食物繊維を含んでいます。これらには整腸作用やコレステロールの吸収を抑えるという働きがあり、また日焼けの炎症を抑えるβカロテンも含まれています。

## オクラと山芋の塩昆布和え

### 材料 2人分

- 山芋 … 150g
- オクラ … 8本
- 塩昆布 … 2つまみ
- めんつゆ … 大さじ 2/3
- ごま油 … 小さじ 1
- お酢 … 小さじ 1
- いりごま・ネギ(お好みで)

### 栄養成分 1人当たり

- エネルギー … 142kcal
- タンパク質 … 6.1g
- 脂質 … 5.6g
- 炭水化物 … 30.7g
- 食塩相当量 … 1.2g

### 作り方

- ①オクラに塩をまぶし、転がすようにして表面の産毛を取ります
- ②沸騰したお湯でオクラを1分30秒茹でて、水気をとります
- ③オクラは5mmの大きさに輪切りし、山芋は皮を剥き1cm角に切ります
- ④食材を入れたボウルに調味料を加え、30分冷蔵庫で寝かせます
- ⑤器に盛りつけて、最後にお好みでいりごま、ネギをのせて完成です



# 着替え(更衣)について

藤井会リハビリテーション病院 リハビリテーション部  
作業療法士 主任 嶽釜 国加

藤井会リハビリテーション病院では、病気や怪我により行いにくくなった日常生活動作をもう一度獲得するための作業療法訓練を行っています。日常生活動作とは、身の回り動作の食事・着替え・トイレ・入浴などや、家事・仕事・余暇活動などの日常生活を送るために最低限必要な動作です。今回は、作業療法の着替え(更衣)訓練についてご紹介します。

着替えの動作は、朝晩の普段着とパジャマとの着替え、入浴前後、その他ユニフォームへの着替えなど、私たちの日常生活において頻度の高い動作です。しかし、骨折や脳血管疾患等の怪我や病気により着替えが困難になり、あるいは介助が必要になることがあります。

例えば・・・

■大腿骨の骨折……脚の関節が硬くなったり、脚

の力が弱くなったりして、足先に手が届きにくくなる。

■脳血管疾患の身体症状……運動麻痺によって手足が動かさにくい、感覚が鈍くなる、座る立つの動作が難しくなる。

■高次脳機能障害と呼ばれる脳機能の症状……動作の手順を間違える、集中しにくい、左右や前後がわかりにくい。



<ソックスエイド>

このような場合、作業療法では手足に力が入りやすくなるような訓練や筋力増強訓練、硬くなった関節の可動域を広げる訓練を行います。

また、服の着脱の際にバランスを崩して転倒しそうな場合は、バランス訓練を行ったりします。その他、着替えの手順や服の前後・左右・表裏の判断が難しかったり、着替えの途中で他のことに気が逸れて集中しにくくなる場合にも、必要に応じた訓練を行っています。これらの訓練はリ



ハビリテーション室で行う場合もありますが、より対象者の方の日常生活に似た環境で訓練を行うために、居室のベッドで行っています。また同様の理由で、在宅生活でいつも着られて

いた服を用いての訓練も行っています。しかし、着替えの訓練やバランス訓練などを行っても、着替えが困難な場合は、自助具と呼ばれる動作を補助するための道具を活用する場合があります。着替えの際に使用する自助具には、靴下の着脱のためのソックスエイドやリーチャーなどがあり、これらを利用して一人で着替えられるように、より行いやすくなるように作業療法を行っています。

今回は、作業療法で関わる着替えの訓練について紹介しました。作業療法を受けられる対象者の方の日常生活動作は様々です。これからも対象者の方の日常生活動作が、より行いやすく、またよりその人らしい生活を送ってもらえるように努めてまいります。



<リーチャー>



～私たちこんな仕事をしています～

# 訪問看護ステーション

藤井会訪問看護ステーション 所長 津野 美千子

藤井会訪問看護ステーションでは、利用者さまのご自宅に看護師、理学療法士がお伺いし、看護やリハビリのサービスを提供しています。

看護の内容では、状態観察、服薬管理、ストーマの管理、カテーテル管理、点滴管理、創傷処置や褥瘡処置及び予防、また末期の方のターミナルケアや自宅看取りのケアなど行なっています。また精神疾患の看護やご家族さまからのご相談なども行っています。

理学療法士の内容では、自宅でのリハビリだけでなく、福祉用具の提案や家屋調査、体の動かし方やご家族さまへの介助方法のアドバイスを行い、転倒予防等に役立っています。

コロナ禍になって、最初のころは「コロナをもってきてもらったら困る」との声もあり、一時利用する方が減りましたが、コロナの影響が長引くにつれて医療処置が必要であったり、退院後リハビリを行わないといけない状況になったりと様々な事情で再開する方が増えました。

コロナに罹患し自宅療養をしている方のご自宅

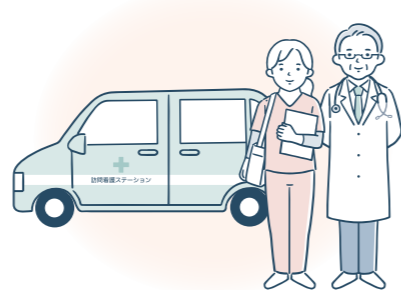


イメージ

にも伺いケアをさせていただくこともありました。私たちは感染予防をしっかりしつつ訪問をさせていただき、大きな問題もなくコロナ禍を乗り切ることができました。

また、面会が自由にできないこともあり、ターミナルケア、自宅看取りを希望される方が多くなりました。

「最期まで自分らしく過ごすことができる」藤井会訪問看護ステーションの理念の一つに掲げています。看護師、理学療法士はその実現に向けてサポートさせていただいています。



訪問看護を利用するにあたり、介護保険と医療保険のどちらかを使うことになります。基本的には介護保険が優先にはなりますが、年齢や疾患で使用できる保険が変わります。

また訪問看護やリハビリを行うにあたって主治医に「訪問看護指示書」を発行してもらう必要があります。

大切なのはひとりで悩まず主治医や地域のケアマネジャー、訪問看護師などの協力を得ながら、その方にとって一番良い在宅療養のカたちを見つけていくことです。

ぜひ、お気軽にご相談ください。

イメージ

## デイサービスに ICT が導入されました!!

藤井会新石切デイサービス 尾崎 嘉則



見慣れない機械に興味津々でした

ICT(情報通信技術)とは、簡単に説明するとネットワークを活用して情報を共有する事です。

ICT化による最大のメリットは作業の効率化です。今までは介護現場における事務作業はほとんどが手作業で効率が悪く時間が掛かっていましたが、この度、ICTの導入により、藤井会新石切デイサービスではスタッフがタブレットを利用して介護記録を入力したり、瞬時にスタッフ間で情報共有を行ったりする事が出来ます。

更には藤井会ケアプランセンターや藤井会訪問看護ステーションと情報共有する事もでき、法人全体で連携して利用者さまのケアを行う事が可能となりました。

タブレットを用いて介護記録を入力する様子にまだ見慣れない利用者さまは「これ何？」



PCやタブレット

「孫が使っているやつに似ている!!」と興味津々な様子で、説明すると「へえ～ハイカラやね!時代は進んでいるなあ」と感動されていました。

ICTと聞くとなんだか難しい印象がありますが、機械が処理出来る作業を機械化することで、人には出来ない介護業務に割く時間が増え、サービスの質の向上が期待できます。「あれ?何か言いたそうな様子かな?」と利用者さまに関する気付きが増え、また事務作業が早く終わると空いた時間にはもっと楽しめるレクリエーションを考えるなど、これまで以上に良いケアを提供出来るよう努めてまいります。

## 園芸レクリエーション 藤井会新石切デイサービス 平田 智昭



藤井会新石切デイサービスでは、今年の冬に種を蒔いた大根と小松菜の収穫時期を迎えました。

種蒔きの日、利用者さまは久々の畑作業をととても楽しみにされており、作業を始める前から嬉しそうに土を見たり触ったりして喜んでおられました。種蒔きがスタートすると、種はあっという間に蒔き終えてしまいましたが、とても満足そうな様子だったので覚えています。

そして令和5年3月、利用者さまと一緒に立派な大根と綺麗な小松菜をたくさん収穫することができました。その野菜はスタッフが調理し、お味噌汁として利用者さまに召し上がっていただきました。と

ても美味しく召し上がられ、満足そうな表情で完食されました。

藤井会新石切デイサービスでは、これからも利用者さまと共に美味しい野菜を育てていくことで、季節の変化を感じ、採れたての野菜を味わい、心身のより良い活性化に繋げていけるよう取り組んでまいります。

インスタグラムでもデイサービスの様子をご覧いただけます。



# おん ち 恩智神社

藤井会リハビリテーション病院 医事課  
副主任 福田 隆治

番組『マツコの知らない世界』で令和5年1月17日に放映された「開運神社の世界！今年の全国開運神社ベスト3」を観て、参拝に行った大阪府八尾市の「<sup>おんち</sup>恩智神社」を紹介させていただきます。今まで知らなかった神社ですが、今年は非常に縁起がいいようです。全国1万社以上を参拝した神社ソムリエの方が「今年の運気が爆上がりする開運神社で絶対行くべき神社です」とオススメしていました。

理由として、神様のお使いの動物が二つ居るからです。一つ目が今年の干支の卯です。うさぎは跳ね上がる姿から「飛躍」「向上」を表す縁起動物で、卯年は何かを始めるにはとても良い年と言われています。二つ目が来年の干支である龍です。辰は幸せに導く龍と言われています。今年（卯年）から来年（辰年）につながる両方の干支が唯一揃っている神社が恩智神社です。創建されて1500年以上の歴史ある国内でも有数の古社でもあります。

国道170号線から近鉄恩智駅南側の車道を山へ向



神龍



神兎



神龍と神縁兎

かって進むと、右手にオシャレな古民家カフェの「茶吉庵」があり、その向かいに恩智神社の大鳥居があります。鳥居をくぐり参道を進んでいくと二の鳥居があり、131段の石段を登っていきます。自然を感じながら気持ちよく登れ、石段を上がりきると、目の前に拝殿が見えます。金色の吊灯籠が綺麗に輝いていて拝殿の左側に「神龍」が右側に「神兎」が設置されています。龍が持っている玉を撫でてお祈りすると良運と昇運のご利益があり、兎を撫でてから自分の身体を撫でてお祈りすると無病息災のご利益があるそうです。拝殿の奥にある本殿は王子造りの極めて珍しい貴重な神殿だそうです。本殿には「神龍」と、2兎が向かい合った「神縁兎」が設置されています。彦神・姫神の神兎が良縁を執り持ってくださいるので、ぜひ良縁祈願もしてみてください。参拝してみてください、すごく気持ちのいい神社で、パワーをいただきました。八尾市近郊に訪れた際には、「神兎」と「神龍」が居る「恩智神社」へ「縁」と「運」をチャージしに行かれてはいかがでしょうか。



## 種を植えたよ!

すみれ保育園 林 菜穂

香芝生喜病院附属すみれ保育園は職員の方々に向けた福利厚生のため企業主導型保育園です。生後

10カ月から小学6年生までの子どもたちが通うことができます。異年齢で過ごす事も多く、子どもたち同士での関わりの中でも様々な経験や体験が生まれ、日々成長を感じることができています。

晴れたり雨の日が続いたり天気の変り変わりの多い時期ですが室内や戸外に関係なく、子どもたちは汗ばみながらも日々様々な遊びを楽しんでいます。

晴れの日には昨年度に完成した園庭に出掛け、砂遊びを楽しんだり、虫探しをしたりして楽しんでいます。

今年はプランターに朝顔の種と向日葵の種を植えました。夏の訪れを楽しみに早く芽が出ないかなあと水やりや観察を楽しむ子どもたちの姿が見



られます。花が咲いた時の子どもたちの反応が今から楽しみです。朝顔を使って色水遊びや向日葵の種集めなど、その季節にしか体験できないことを遊びに取り入れていきたいと思っています。

雨の日は室内でマットやボールを使って運動遊びを行い、全身を使って遊ぶ楽しさや身体の動かし方、バランス感覚を養っています。マットの用意を始めると期待感を持ち、ウキウキしながら喜ぶ子どもたちです。

友達と一緒にマットの山を登ったり、トンネルをくぐったりしてとても楽しそうです。

すみれ保育園では毎日子どもたちの元気いっばいで賑やかな声が聞こえてきます。



## リレー 随筆



最近話題のChatGPT\*1に「AIと医療について」聞いた結果、次のような回答になりました。

「近年AIは医療分野において大きな進歩を遂げています。AIは医療画像の解析、診断支援、治療計画の最適化、患者のモニタリングなど、さまざまな用途で活用されています。医療画像解析では、AIはX線、MRI、CTスキャンなどの画像を解析し、異常を検出したり、病変の進行を追跡したりすることができます。またAIは診断支援にも役立ちます。症状や検査結果に基づいてデータを解析し、医師に対して可能な診断や治療の提案を行うことができます。

ただし、AIの利用には注意が必要です。倫理的な問題

やプライバシーの保護、データの正確性などが重要な考慮事項です。AIは医療専門家のサポートツールとして使用されるべきであり、医師の医師決定を補完する役割を果たすべきです。最終的な判断や治療は医療専門家によって行われるべきであり、人間とAIの協力が重要です。」

上記がChatGPTの回答です。ChatGPTはチャット形式で質問に対してすぐに回答してくれます。この便利なAI技術が病院に導入される日もそう遠くないかもしれませんね。

大東中央病院 M

\*1 ChatGPT(チャットGPT)とは、ユーザーが入力した質問に対して、まるで人間のように自然な対話形式でAIが答えるチャットサービスです。



医療法人 藤井会

《シンボルの由来》全体のイメージは藤井会のF。愛情・信頼・奉仕を表現しています。

医療法人 藤井会 <http://www.fujiikai.jp/>

石切生喜病院	〒579-8026 東大阪市弥生町18番28号 TEL 072(988)3121 <a href="http://www.ishikiriseiki.or.jp">http://www.ishikiriseiki.or.jp</a>
大東中央病院	〒574-0042 大東市大野2丁目1番11号 TEL 072(870)0200 <a href="http://daito-central-hp.com/">http://daito-central-hp.com/</a>
香芝生喜病院	〒639-0252 奈良県香芝市穴虫3300番地3 TEL 0745(71)3113 <a href="http://www.kashibaseiki.fujiikai.jp">http://www.kashibaseiki.fujiikai.jp</a>
北河内藤井病院	〒575-0003 四條畷市岡山東3丁目1番6号 TEL 072(879)5311 <a href="http://www.kitakawachi.fujiikai.jp/">http://www.kitakawachi.fujiikai.jp/</a>
藤井会リハビリテーション病院	〒579-8026 東大阪市弥生町17番6号 TEL 072(983)7811 <a href="http://www.fujiikai-reha.jp">http://www.fujiikai-reha.jp</a>
藤井外科	〒579-8004 東大阪市布市町3丁目6番21号 TEL 072(985)3051 <a href="http://www.fujiigeka.fujiikai.jp/">http://www.fujiigeka.fujiikai.jp/</a>
みくりや診療所	〒577-0034 東大阪市御厨南2丁目6番3号 TEL 06(6787)2508 <a href="http://www.mikuriya.fujiikai.jp/">http://www.mikuriya.fujiikai.jp/</a>
深江クリニック (人工透析センター)	〒537-0002 大阪市東成区深江南3丁目22番13号 布施口ビル2階・3階 TEL 06(6977)2955 <a href="http://www.fukaclinic.jp/">http://www.fukaclinic.jp/</a>
住道クリニック (人工透析センター)	〒574-0046 大東市赤井1丁目13番1号 ポップタウン住道1番館1階 TEL 072(872)9555 <a href="http://www.suminodoclinic.jp/">http://www.suminodoclinic.jp/</a>
藤井会新石切デイサービス	〒579-8014 東大阪市中石切町1丁目8番22号 TEL 072(987)5005 <a href="http://www.shinishikiri.fujiikai.jp/">http://www.shinishikiri.fujiikai.jp/</a>
藤井会ケアプランセンター	〒579-8026 東大阪市弥生町17番6号 藤井会リハビリテーション病院1階 TEL 072(983)7806 <a href="http://www.shinishikiri.fujiikai.jp/care/">http://www.shinishikiri.fujiikai.jp/care/</a>
藤井会訪問看護ステーション	〒579-8026 東大阪市弥生町20番20号 TEL 072(983)7622 <a href="http://www.houmonkango.fujiikai.jp">http://www.houmonkango.fujiikai.jp</a>
看護多機能施設さくら	〒579-8026 東大阪市弥生町20番20号 TEL 072(983)7633 <a href="http://www.kantaki.fujiikai.jp">http://www.kantaki.fujiikai.jp</a>
藤井会福祉用具レンタルサービス	〒579-8026 東大阪市弥生町17番6号 藤井会リハビリテーション病院1階 TEL 072(983)7807 <a href="https://fukushi-rent.fujiikai.jp">https://fukushi-rent.fujiikai.jp</a>
香芝訪問看護ステーション	〒639-0252 奈良県香芝市穴虫54番地1 フレグローニ上1階 TEL 0745(43)5535 <a href="https://www.houmonkango-kashiba.fujiikai.jp/">https://www.houmonkango-kashiba.fujiikai.jp/</a>
学校法人藤井会 東大阪准看護学院	〒577-0843 東大阪市荒川2丁目32番43号 TEL 06(6720)0307 <a href="https://www.junkango.ac.jp/">https://www.junkango.ac.jp/</a>

### 藤井会グループ案内図

